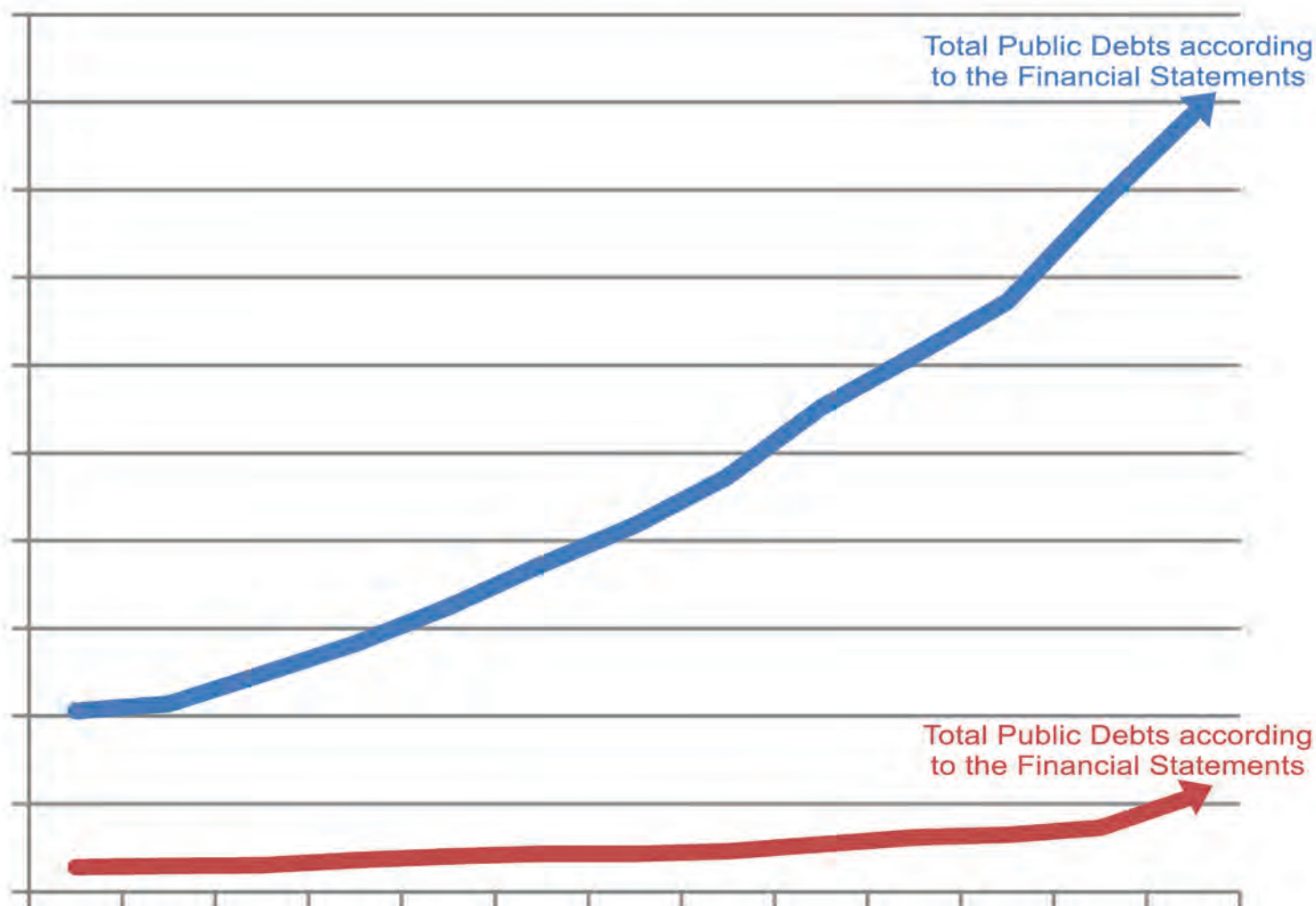


02<sup>nd</sup> February 2018



**AGDSL**  
**Auditor General's**  
**Department**

# Public Debt Management in Sri Lanka





## Public Debt Management in Sri Lanka

### Executive Summary

Necessity for the preparation of a special report regarding Public Debts Management in Sri Lanka was observed according to the matters revealed during the course of audit test check conducted on the financial statements of the Democratic Socialist Republic of Sri Lanka pertaining to the year ended 31 December 2016. Accordingly, this report is issued in addition to the report presented by me in respect of the aforesaid financial statements in pursuance of the provisions in the Article 154 (1) of the Constitution. The objective of this report is to forward an analytical report on the management of debt of the Republic of Sri Lanka during the period from 01 January 2005 to 31 December 2016 to Parliament.

- (i) Even though the above financial statements had been termed as financial statements of the Republic, those had been confined solely to the transactions of the Consolidated Fund. Accordingly, transactions and events of the Provincial Councils, Local Government Authorities, Public Enterprises and other institutions owned by the Republic or functioning under the Government had not been incorporated in these financial statements.
- (ii) According to the financial statements furnished to Audit, the total amount of domestic and foreign debt payable by the Government as at 31 December 2016 approximately stood at Rs.8.9 trillion (Rs.8,860,770 million). Nevertheless, according to the financial statements, the value of the total assets accounted was approximately Rs.1.1 trillion (Rs.1,087,225). Failure to utilize the total net borrowings sufficiently in keeping with the estimations in the investments activities and failure to correctly identify and account the assets derived therefrom had been the immediate reason for this purpose.
- (iii) Even though the burden of debts of the country was rapidly on the increase, the non-financial assets had not increased relatively.
- (iv) A significant amount of total net borrowings obtained by the Government had been utilized for the daily needs. (Expenditure of recurrent nature)

- (v) Continuous increase in the per capita debt.
- (vi) Decrease in the actual financing (to meet the budget deficit) as compared with the revised Budget and correspondingly, decrease in the anticipated total borrowings in the year 2016.
- (vi) Existence of the balance of debts not included in the financial statements.
- (viii) Existence of foreign debt not accounted due to lack of provisions although realized.

It was observed according to the above matters that the management of public debt remained at extremely poor position and the control of increase in the public debt balance can be identified as an indispensable matter. Similarly, the public debt obtained should be efficiently, economically and effectively utilized and the management should be responsible for the preparation, implementation and maintenance in an updated manner the suitable internal control mechanism to ensure that the debts are utilized in the above manner.

Further, it is an essential matter to use all the public and non-public debt received by the country under the approval of a centralized institution and to introduce a methodology capable of identifying the balance of public debt at any time.

### Introduction

The management of domestic and foreign debts obtained by the Government for the Sustainable Development in Sri Lanka, the effectiveness of the public investments made by those debts and whether those funds had been utilized in a manner appropriate to upgrade the value of the assets of the country has become a subject of being cliché amongst various parties. The total amount of public debt and the assets derived therefrom had not been adequately disclosed by the financial statements of the Democratic Socialist Republic of Sri Lanka (Annexure 1) and the other relevant reports presented in this respect by the Ministry of Finance and the Treasury which hold the main responsibility with regard to obtaining the public debt and this position is vividly demonstrated in the examination of reports presented by me relating to the preceding years. Peculiarly, it was observed in the audit test check carried out on the financial statements for the year 2016 that the said shortcomings had reached to an extremely sharp

level and due to failure in obtaining sufficient and appropriate audit evidence to provide basis for an audit opinion, I was unable to express an opinion as to whether the financial statements of the Democratic Socialist Republic of Sri Lanka had been prepared true and fair manner (Annexure 2). According to these financial statements and reports, the total amount of debt in the country had rapidly increased and the assets presented to represent it were proved inadequate. Accordingly, in order to depict the financial and non-financial assets derived from the expenditure incurred for the acquisition of assets under the capital expenditure in the financial statements and reports by the Republic Account, nominal accounts equivalent to the said expenditure had been introduced (Annexure 3) (Those accounts had been accepted as the nominal accounts by the Ministry of Finance in writing). The total domestic and foreign debt payable by the Government as at 31 December 2016 was approximately Rs.8.9 trillion (Annexure 4 ) and the value of assets accounted to represent it had been as lower value as Rs.1.1 trillion approximately. Similarly, since a formal inquiry or examination is not carried out on the methodologies available for the repayment of these debts and the earning capacity of the relevant investments, total debt and the payment of interests are likely to be exceeded the total State Revenue.

Certain matters observed in the examination of the financial statements of the Democratic Socialist Republic of Sri Lanka for the year ended 31 December 2016 presented to Audit together with those statements of 11 preceding years (Annexure 5) are given below.

## **1. Reporting the Total Public Debt and Total Assets**

---

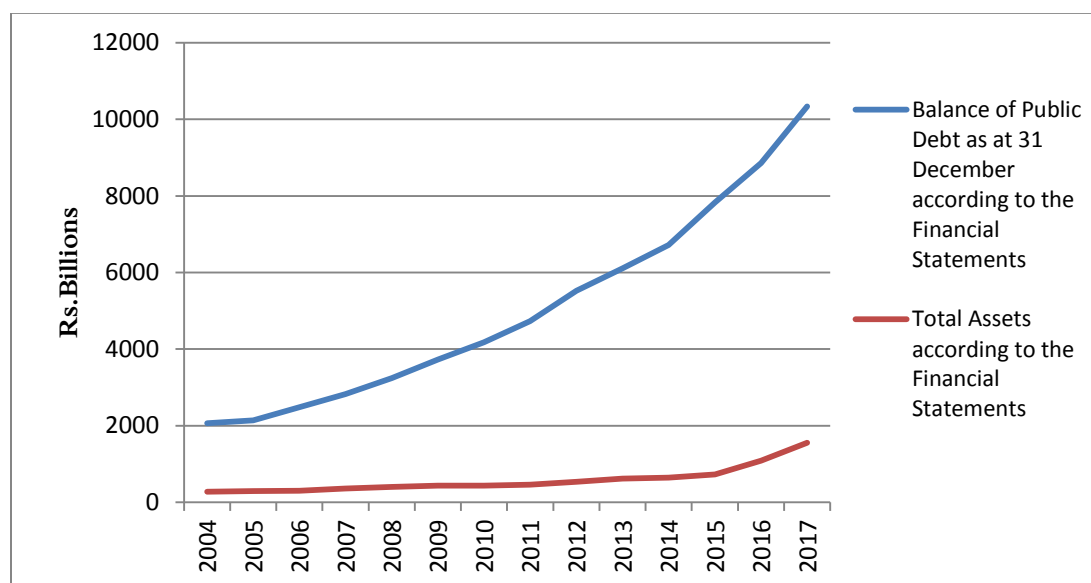
According to the financial statements presented to audit, the public debt accounted for as at the end of the year 2005 amounted to Rs.2,142 billion and it had been Rs.8,861 billion as at the end of the year 2016, thus indicating an increase of Rs.6,719 billion. Further, the total assets (only financial assets) amounting to Rs.293 billion as at the end of the year 2005 had increased to Rs.1,087 billion ( including the non-financial assets amounting to Rs.347 billion ) as at the end of the year 2016, thus indicating only an increase of Rs.794

billion. Even though the debt of the country was rapidly increasing, it was observed that the assets generated by the utilization of those debts had not been correctly identified and brought to accounts. It has been shown in the following table as well.

Particulars	2005	2006	2007	2008	2009	2010	2011	2012	2013	2014	2015	2016	2017
	Rs. Billions	Rs. Billions	Rs. Billions	Rs. Billions	Rs. Billions	Rs. Billions	Rs. Billions	Rs. Billions	Rs. Billions	Rs. Billions	Rs. Billions	Rs. Billions	Rs. Billions
Public debt balance as at 31 December as per Financial Statements	2,142	2,480	2,829	3,243	3,731	4,177	4,730	5,520	6,105	6,721	7,830	8,861	10,339*
Total assets as per Financial Statements	293	304	362	399	433	434	462	537	620	644	725	1,087	1,559**

\* Provisional balance as at 30 November 2017 as per Reports of the Central Bank

\*\* Provisional balance as at 31 December 2017 as per information of the Ministry of Finance



The total public debt balance as at 31 December 2016 amounted to Rs.8,861 billion (including the advances obtained by the Government as short -term debt from the Central Bank) was about 74.8 per cent of the Gross Domestic Product of the same year amounting to Rs.11,839 billion.

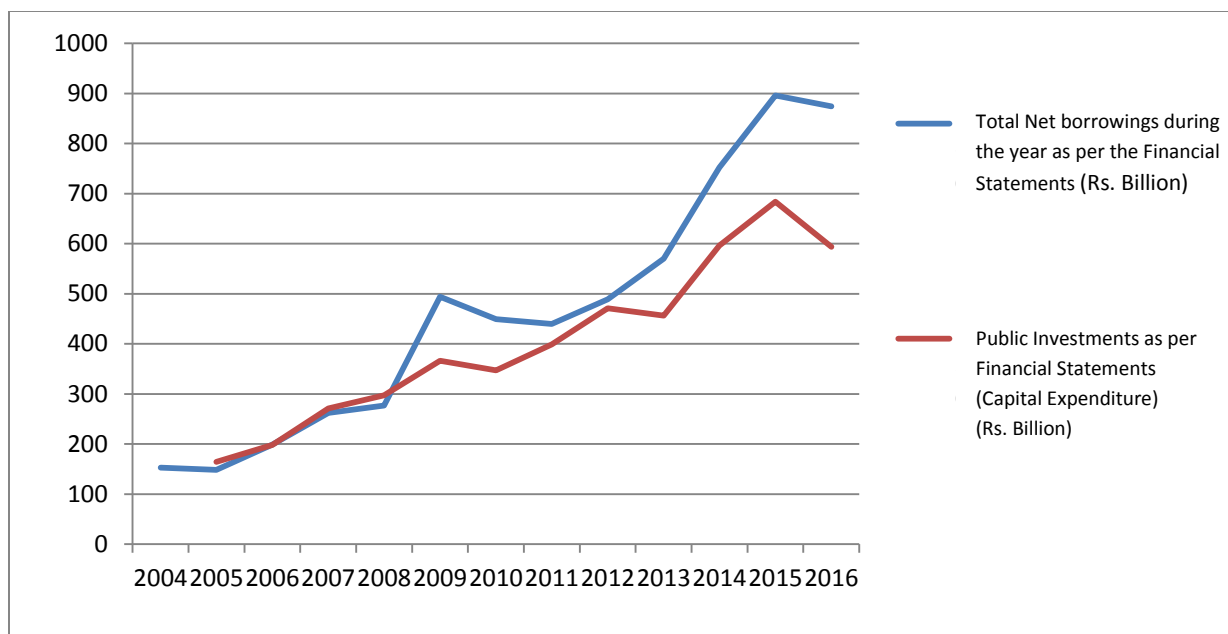
Further, according to the Reports of the Central Bank of Sri Lanka , the public debt balance as at 31 December 2016 was 79.3 per cent as a percentage of the Gross Domestic Product. Details are shown in the graph below.



Source-Annual Report of the Central Bank of Sri Lanka 2016

## 2. Total Net Public Debt and Public Investments (Capital Expenditure)

Description	2005	2006	2007	2008	2009	2010	2011	2012	2013	2014	2015	2016
	Rs.Billions	Rs.Billions	Rs.Billions	Rs.Billions	Rs.Billions	Rs.Billions	Rs.Billions	Rs.Billions	Rs.Billions	Rs.Billions	Rs.Billions	Rs.Billions
Total Net Borrowings during the year according to the financial statements (After deduction of Repayment of Debt Instalment from Total Borrowings)	148	199	262	277	494	449	440	489	570	752	896	874
Public Investments according to the financial statements (Capital Expenditure)	164	198	271	297	366	347	399	471	456	596	684	594



Even though it was indicated that the development of the country had occurred through the investment of debt if the public investments existed similar or more than to the total net public debts (after deduction of debt instalments from total borrowings), it was observed that the value identified as public investment in the year 2016 and preceding years was decreased less than the net borrowings during the relevant year. Similarly, the expenses such as the grants received to the Government Institutions, expenses made for the development assistance activities of social welfare nature, the contribution granted to the Provincial Councils within the public investments are included. Accordingly, it was observed that a considerable amount had been used for the expenditure of recurrent nature from the total net borrowings by the Government.

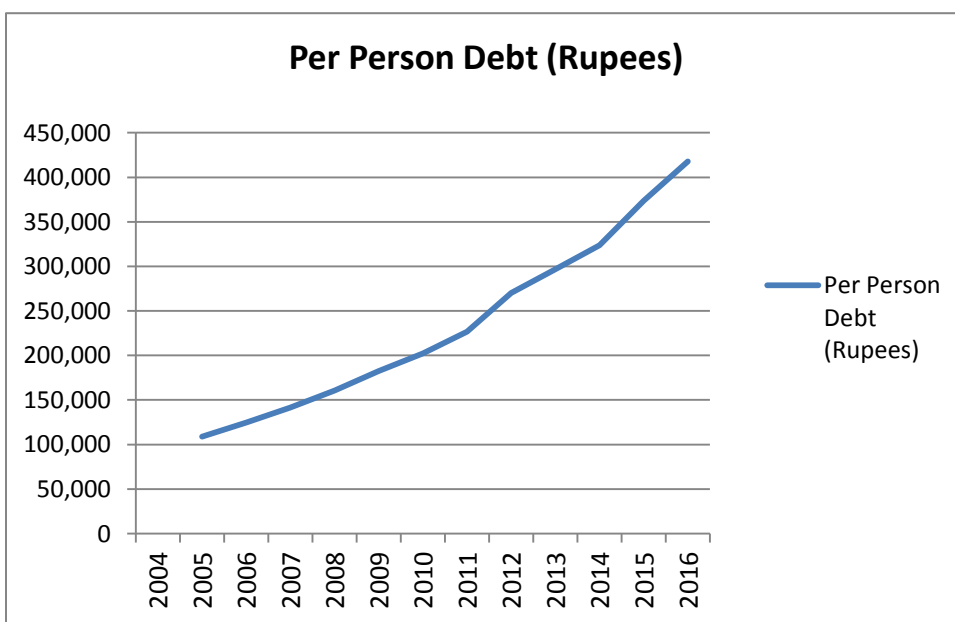
Moreover, a considerable amount of the domestic and foreign debt obtained by the Government during a long period has to be used in paying debt installments and interest. As such, the achievement of expected development targets of the country had failed. Accordingly, public debt had continuously increased during a long period due to the shortage of adequate production industries as a result of non-increase in public investments as compared with borrowings and gradual increase in recurrent expenditure. Further, it was observed that non-implementation of development projects as expected, could have an adverse effect on the financial stability of the country and the ability of repayment of debt.



### 3. Per Person Debt

Details	2005	2006	2007	2008	2009	2010	2011	2012	2013	2014	2015	2016
Balance of Public Debt as at 31 December (Rupees Billions)* as per Financial Statements	2,142	2,480	2,829	3,243	3,731	4,177	4,730	5,520	6,105	6,721	7,830	8,861
Mid-year population ('000)												
(According to the Central Bank Report))	19,668	19,886	20,010	20,217	20,450	20,653	20,869	20,424	20,585	20,771	20,966	21,203
Per Person Debt (Rupees)	108,908	124,711	141,379	160,410	182,445	202,247	226,652	270,270	296,575	323,576	373,462	417,913

\* Public Debt balance includes provisional advances obtained from the Central Bank.



According to the above information, in comparison of the total public debt with the midyear population, the per person debt which amounted to Rs.108,908 as at 31 December 2005, was Rs.417,913 as at 31 December 2016. As compared with the per person debt which amounted to Rs.373,462 as at 31 December 2015, an increase of Rs.44,451 representing about 12 per cent as at 31 December 2016 was observed as well. Moreover, a possibility of further increase in the actual per person debt exists due to devaluation of the Rupee in relation to foreign currency as a result of reasons such as the inclusion of a considerable amount of foreign debt in the total public

debt (exceeding 40 per cent) and its continuous increase. Further, unaccounted debt (foreign debt unaccounted due to lack of provisions and the understatement of the face value of Treasury Bonds) and Off Balance Sheet Items are not included in the above debt balance and after adjustment of the said balance, the per person debt would further increase.

#### 4. Financing the Budget Deficit (Settlement of the Budget Deficit)

According to the financial statements of 2016, the total financing estimated for financing the budget deficit amounted to Rs.1,724 billion. However, as the actual total financing amounted to Rs. 666 billion, it was a decrease of 61.4 per cent as compared with the revised budget estimate. According to the corresponding revised budget estimate, the expected local and foreign borrowings for the year under review totalled 2,438 billion. However, the actual value of local and foreign borrowings amounted to Rs.1,616 billion. As such, it amounted to Rs.822 billion representing a decrease of 33.7 per cent as compared with the revised budget estimate.. The total actual borrowings by the Government in the year 2016 as compared with the revised budget estimate appear below.

Debt Type	Borrowings in 2016			
	Value according to Revised Budget Estimate of 2016	Actual Value	Increase/(Decrease) in Actual Debts compared with the Budget Estimate	
			Value	Percentage
		Rs.	Rs.	
	Rs. Billions	Billions	Billions	
Foreign Debt	300	574	274	91.3
Domestic Debt*	2,138	1,042	(1,096)	(51.3)
<b>Total</b>	<b>2,438</b>	<b>1,616</b>	<b>(822)</b>	<b>(33.7)</b>

\*Domestic debt includes the net value received from issuance of Treasury Bonds

- (i) As indicated in the Table above, the total actual borrowings had declined by Rs.822 billion representing 33.7 per cent as compared with the revised budget estimate of the year 2016.
- (ii) Moreover, the domestic borrowings had declined by Rs.1,096 billion representing 51.3 per cent as compared with the estimated borrowings, whereas the foreign borrowings had increased by Rs.274 billion representing 91.3 per cent as compared with the estimated borrowings. Accordingly, it is problematic that whether the opportunities for investment of surplus owned by local banks and financial institutions, in Government Securities were limited.

## 5. Debt Balances not included in the Financial Statements

### 5.1 Off Balance Sheet Items –

According to the financial statements presented to Audit, the debt balance payable by the Government as at 31 December 2016 amounted to Rs.8,861 billion. However, it was revealed at the audit test checks that the following debt balance, remained as further payable amounting to Rs.826 billion received in several preceding years, had not been included in the financial statements.

Description	Value	Value
	Rs. Billions	Rs. Billions
Failure in accounting unmatured Treasury Bonds to the Face value (Bonds issued prior to the year 2016)		487
Non-inclusion of certain debt balances payable by the Government, in the financial statements		
- 2005045 – Puttalam Coal Power Plant Phase 1	31	
- 2006045 - Puttalam Coal Power Plant Phase 1	19	
- 2007044 – Hambanthota Port Phase 1	33	
- 2009027 - Puttalam Coal Power Plant Phase 2	116	
- 2010006 – Mattala International Airport Project	24	
- 2012033 - Hambanthota Port Phase 2	90	
- 2013014 - Hambanthota Port Phase 1 Additional works	19	332
	-----	
Non-inclusion of the debt obtained from 04 public and private banks for the construction of Secretariat of Personal Identification, in the financial statements.		7
		-----
<b>Total</b>		<b>826</b>
		=====

## 5.2 Debt realized but unaccounted-

Even though debt totalling Rs.6 billion comprising Rs.5 billion and Rs.1 billion out of foreign debt received in the year 2016 relating to 14 Loan Agreements and in the year 2015 relating to 09 Loan Agreements respectively had been realized, those debt had not been included in the financial statements. (Annexure 6)

## 6. Financial Performance

The total public expenditure which was Rs.2,357 billion in the year 2015 had increased to Rs.2,365 billion in the year 2016 by Rs.8 billion representing a percentage less than one per cent. However, the total recurrent expenditure had increased by Rs.98 billion representing 5.9 per cent in the year under review as compared with the preceding year. The payment of interest on debt of 31.5 per cent of the total recurrent expenditure in the preceding year, had increased to 34.5 per cent in the year under review. As such, the expenditure on public investments which was 29 per cent of the total expenditure in the preceding year, had declined to 25 per cent of the total expenditure in the year under review.

## 7. Analytical Financial Review

According to the financial statements, the domestic and foreign borrowings, payment of debt installments and interests thereon and the Revenue of the year 2016 is given in the following table and graphs as compared with 04 preceding years.(Details appear in Annexure 7)

Description	2012	2013	2014	2015	2016
	Rs.Billions	Rs.Billions	Rs.Billions	Rs.Billions	Rs.Billions
Total Domestic Borrowings during the year*	2,255	2,178	2,020	2,794	2,518
Foreign Borrowings during the year	366	183	423	556	574
<b>Total Borrowings (Domestic &amp; Foreign)</b>	<b>2,621</b>	<b>2,361</b>	<b>2,443</b>	<b>3,350</b>	<b>3,092</b>
Payment of Domestic Debt Installments during the year**	1,980	1,696	1,584	2,265	2,073
Payment of Foreign Debt Installments during the year**	153	95	107	187	145
<b>Total Payments of Debt Installments (Domestic &amp; Foreign)</b>	<b>2,133</b>	<b>1,791</b>	<b>1,691</b>	<b>2,452</b>	<b>2,218</b>
<b>Total Net Borrowings</b>	<b>488</b>	<b>570</b>	<b>752</b>	<b>898</b>	<b>874</b>
	===	===	===	===	===
Payment of Interests on Domestic Debt during the year	351	401	376	450	510
Payment of Interests on Foreign Debt during the year	58	63	70	78	101
<b>Total Payment of Interests on Debt</b>	<b>409</b>	<b>464</b>	<b>446</b>	<b>528</b>	<b>611</b>
<b>Total Payment of Debt Installments and Interests</b>	<b>2,542</b>	<b>2,255</b>	<b>2,137</b>	<b>2,980</b>	<b>2,829</b>
Balance after deducting total payment of debt installments and interests from total borrowings during the year	80	106	306	370	263
<b>Revenue</b>	<b>997</b>	<b>1,066</b>	<b>1,128</b>	<b>1,394</b>	<b>1,699</b>
Balance /(Deficit) after deducting the total debt installments and Interests payable, from the entire Revenue (Utilization of domestic and foreign borrowings therefor during the year)	(1,545)	(1,189)	(1,009)	(1,586)	(1,130)
Public Debt Balance as at 31 December, as per Financial Reports	5,520	6,106	6,721	7,830	8,861

\* Domestic borrowings during the year include the money obtained from the issuance of Treasury Bills as well. [ Rs.1,635 Billion +(1,042-159)=Rs.2,518 Billion]

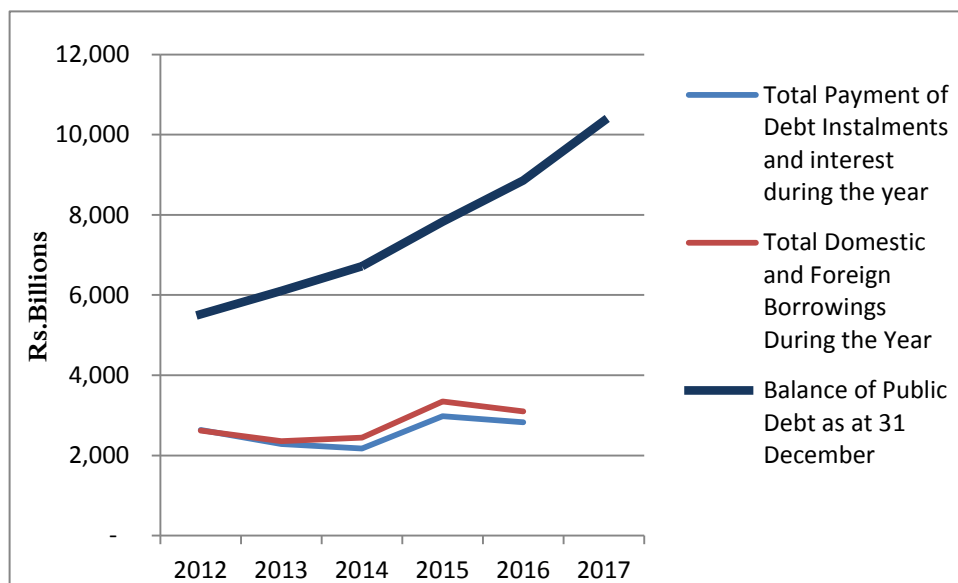
\*\* Payments of Domestic Debt Installments include the payments made for the Treasury Bills during the year as well. [ Rs.597 Billion +(1,476=Rs.2,073 Billion]

\*\*\* According to the information submitted by the Central Bank Sri Lanka, the Public Debt Balance (provisional) as at 30 November 2017 is Rs.10,339 Billion.

The following observations are made in this connection.

- (a) As a result of decrease of domestic borrowings by 9.9 per cent and increase of foreign borrowings by 3.2 per cent in the year under review, the total borrowings during the year had decreased by 7.7 per cent as compared with the preceding year. Similarly, although the payment of domestic and foreign debt instalments had decreased by 9.5 per cent in the year under review, payment of interests on debt had increased by 15.7 per cent.

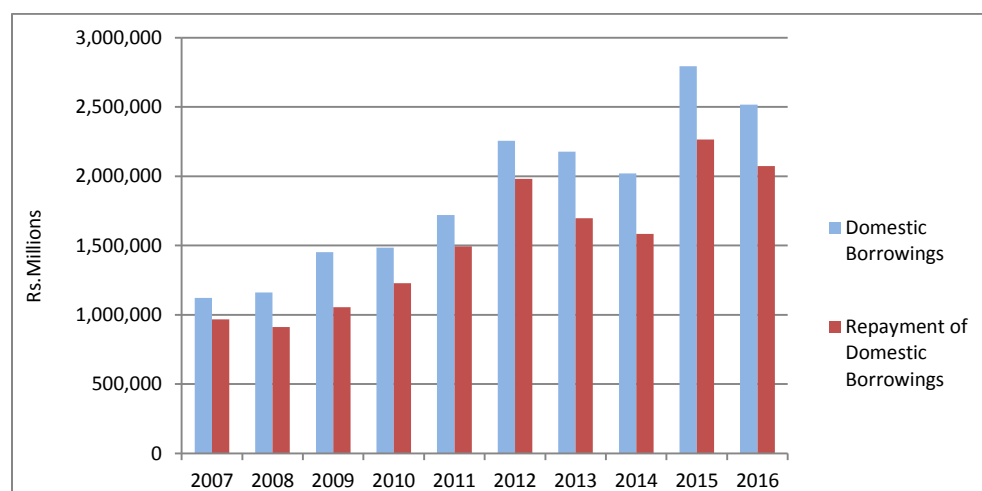
Payment of debt instalments and interests during the year 2016 was 91.5 per cent of the total borrowings during the year. The total borrowings during the year, payment of debt instalments and interests during the year and the total balance of the Public debts as at the end of the year are shown in the graph below as compared with the 4 preceding years.



According to the chart given above, borrowings and payment of debt instalments were being fluctuated in synonymously in each other and it was observed that the total balance of public debts as at the end of the year had been continuously improved over many years.

- (b) Domestic borrowings , repayment of domestic debt instalments and net domestic borrowings are compared with preceding 9 years and shown in the chart and graph given below.

Description	2007	2008	2009	2010	2011	2012	2013	2014	2015	2016
	Rs.billions	Rs.billions	Rs.billions	Rs.billions	Rs.billions	Rs.billions	Rs.billions	Rs.billions	Rs.billions	Rs.billions
Foreign Borrowings	1,123	1,161	1,453	1,483	1,719	2,256	2,178	2,020	2,793	2,518
Repayment of Foreign Borrowings	967	910	1,054	1,227	1,494	1,980	1,696	1,584	2,265	2,073
<b>Net Domestic Borrowings</b>	<b>156</b>	<b>251</b>	<b>399</b>	<b>256</b>	<b>225</b>	<b>276</b>	<b>482</b>	<b>436</b>	<b>528</b>	<b>445</b>
Repayment of domestic borrowings as a percentage of domestic borrowings	86.1	78.4	72.5	82.7	86.9	87.8	77.9	78.4	81.1	82.3



According to the information given above , repayment of total domestic debt instalments in the year 2016 was 82.3 per cent of the total domestic borrowings and accordingly, net domestic borrowings were only 17.7 per cent of the total domestic borrowings. Further, total domestic borrowings in the year under review , payment of debt interests during the year under review were 20.3 per cent thus the total borrowings had not been adequate to the debt instalments and payment of interest. Accordingly, it was observed that the investment ability had not been available on domestic borrowings .

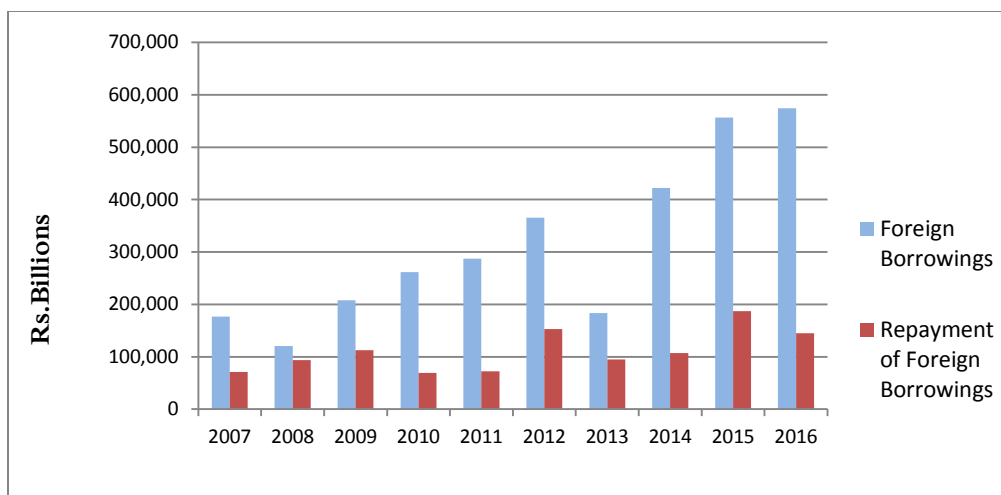
Details are given below.

	Rs.Billions	Rs.Billions
Total Domestic Borrowings During the Year		2,518
Payment of Domestic Debt Instalments During the Year	2,073	
Payment of Interest for the Domestic Borrowings During the Year	510	
	-----	
Total Payment of Debt Instalments and Interest	2,583	(2,583)
	-----	-----
Debt Instalments and Interest paid in excess to the value of debt during the year		(65)
		====

- (c) Foreign borrowings , repayment of foreign debt instalments and net foreign borrowings are compared with preceding 9 years and shown in the chart and graph given below.

	2007	2008	2009	2010	2011	2012	2013	2014	2015	2016
	Rs.Billions	Rs.Billions	Rs.Billions	Rs.Billions	Rs.Billions	Rs.Billions	Rs.Billions	Rs.Billions	Rs.Billions	Rs.Billions
Foreign Borrowings	177	120	208	262	287	366	183	423	556	574
Repayment of Foreign Borrowings	71	94	113	69	72	153	95	107	187	145
<b>Net Foreign Borrowings</b>	<b>106</b>	<b>26</b>	<b>95</b>	<b>193</b>	<b>215</b>	<b>213</b>	<b>88</b>	<b>316</b>	<b>369</b>	<b>429</b>

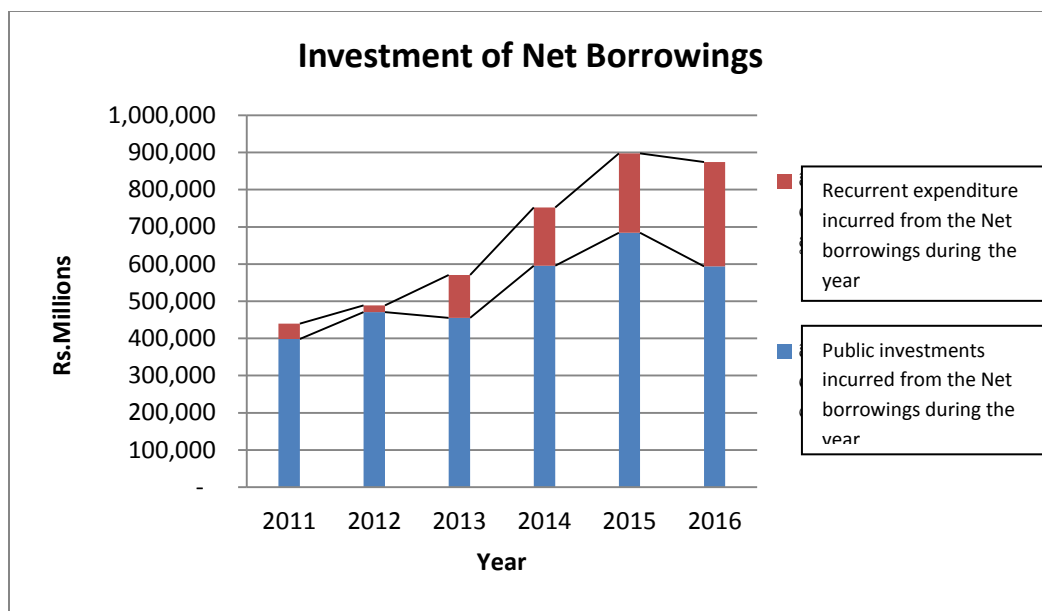




Net foreign borrowings in the year 2016 had been continuously increased as compared with three preceding years.

- (d) The actual expenses incurred for public investments and the recurrent expenses from total domestic and foreign borrowings during the year under review are given in the following chart and graph.

Description	2011	2012	2013	2014	2015	2016
	Rs.Billions	Rs.Billions	Rs.Billions	Rs.Billions	Rs.Billions	Rs.Billions
Total Foreign and Domestic Borrowings during the year	440	489	570	752	897	874
Public Investments During the Year	(399)	(471)	(455)	(596)	(684)	(594)
Incurring of Recurrent Expenditure from Net Borrowings	41	18	115	156	213	280



## 8. Non- compliance with Laws, Rules and Regulations

Instances of non- compliance with laws, rules and regulations relating to Public Debt Management appear below.

- (a) According to the financial statements of the Republic in the year under review, the Estimated Budget Deficit had been a sum of Rs.1,488 billion and it is an increase amounting to Rs.317 billion or 27 per cent than the Estimated Budget Deficit in the preceding year. According to the financial statements of the year 2016, the Actual Budget Deficit had been a sum of Rs.666 billion indicating a decrease of Rs.822 million than the Estimated Budget Deficit. The Actual Budget Deficit in the year under review is 5.63 per cent of the Estimated Gross Domestic Product amounting to Rs.11,839 billion and as such, it is an excess of the limit of 5 per cent of the Gross Domestic Product stated in Section 3(a) of the Fiscal Management (Responsibility) Act No.3 of 2003 as amended by the Fiscal Management (Responsibility) (Amendment) Act No.15 of 2013.

(b) The total liabilities of the Government should not exceed 80 per cent of the Gross Domestic Product in terms of the Fiscal Management (Responsibility) Act No.3 of 2003 as amended by the Fiscal Management (Responsibility) (Amendment) Act No.15 of 2013. According to the financial statements of the year 2016, the total value of liabilities as at 31 December 2016 had been a sum of Rs.9,865 billion and, it was observed to be an excess of the maximum limit of liabilities mentioned in the Fiscal Management (Responsibility) Act as being 83.3 per cent as compared with the Estimated Gross Domestic Product of the year 2016 amounting to Rs.11,839 billion. Details appear in the Table given below.

<b>Liabilities</b>	<b>Value of Liabilities as at 31 December 2016**</b>
	Rs. Billions
Bank Overdraft	168
Advances of the Central Bank	83
Public Debt*	8,794
Liabilities unaccounted in the financial statements:	
- Off Balance Sheet Foreign Debts	332
- Understatement of the balance of Treasury Bonds in accounts	487
<b>Total Liability</b>	<b>9,864</b>
Estimated Gross Domestic Product- 2016	11,839
Total liability as a percentage of the Estimated Gross Domestic Product	83.3

\* Lease Creditors amounting to Rs.16 billion not included in the Public Debt.

\*\* Bonds amounting to Rs.563 billion issued to Banks for loans obtained by Public Enterprises on Bonds of the General Treasury not included in the above liabilities. Details appear below.

<b>Description</b>	<b>Value</b>
	-----
	Rs. Billions
Bonds for the loans obtained by Public Enterprises	497
Bonds issued on Letter of Credit	66
	-----
<b>Total</b>	<b>563</b>
	=====

## 9. Summary of Observations

The following observations are made.

- (a.) The facts such as the continuous growth in the public debt balance during the previous decade whilst the said balance being increased exponentially during the preceding five years, and failure in controlling the continuous decrease in the percentage of utilizing the loans on capital expenditure, indicate that the public debt has not been managed in a manner favorable to the development of the country.
- (b.) Owing to the fact that the financial position of the Republic has not been managed in accordance with the laws, rules, regulations, and practices that govern the process of financial reporting inclusive of financial performance, a dire need is observed with respect to the formulation of a methodology relating to the reporting of accurate and reliable information.
- (c.) As an appropriate procedure for the confirmation of identification, existence, evaluation, completeness and the accuracy of the assets generated by the public investments has not been introduced, a necessity of introducing and implementing a proper procedure without delay was observed.

- (d.) An appropriate procedure for the identification, measurement, accounting and reporting of all commitments and liabilities incurred by the Government or on behalf of the Government had not been introduced and implemented, thus observing a necessity of improving the situation accordingly.
- (e.) It was revealed that assigning the responsibility of all activities relating to the process of public debt management to each officer and the supervision thereof was at a weak level, thus observing the need of special attention in this connection.
- (f.) It was observed that introducing an appropriate methodology is essential for the better coordination between the General Treasury, Central Bank and the lending agencies.

H.M. Gamini Wijesinghe  
Auditor General



මුදල් අමාත්‍යාංශය, ශ්‍රී ලංකාව | වාර්ෂික වාර්තාව 2016

**මූල්‍ය කාර්යසාධන ප්‍රකාශය**

**2016 දෙසැම්බර් 31 දිනෙත් අවසන් වර්ෂය සඳහා**

අයවැය අයත්තමේන්තුව	2016 රු.	සටහන	ගතය	
			2016 රු.	2015 රු.
<b>ආදායම්</b>				
1,474,000,000,000 බදු ආදායම්			1,463,688,860,659	1,282,120,577,706
261,300,000,000 හැඳුනාපිණි		1	258,856,786,003	262,583,388,229
846,200,000,000 දේශීය ආනයන හා සේවා මත බදු		2	840,563,919,917	756,108,962,960
366,500,000,000 ජාත්‍යන්තර වෙළඳාම මත බදු		3	364,268,154,738	263,428,226,517
193,700,000,000 බදු නොවන ආදායම් සහ වෙනත්		4	235,066,299,613	112,124,825,023
<b>1,667,700,000,000 මුළු ආදායම (අ)</b>			<b>1,698,755,160,272</b>	<b>1,394,245,402,730</b>
<b>අඩුකලා - වියදම්</b>				
462,326,738,130 වැටුප්, පටිපාටි සහ වෙනත් සේවා ප්‍රවේශය		5	452,700,758,165	429,742,326,857
312,484,248,993 වෙනත් ගාස්තු හා සේවා		6	148,955,501,716	162,965,683,901
577,307,863,970 සාමාන්‍යය, ප්‍රදානයන් සහ වාග්‍යාචික		7	557,162,914,046	552,848,681,528
617,253,159,859 සොලී ගෙවීම්		8	610,894,570,875	527,227,571,912
1,307,966,700 වෙනත් පුනරුත්ථාපන වියදම්		9	1,158,007,455	1,377,187,457
<b>1,170,679,977,652 ප්‍රකාශිත වියදම් - ව්‍යාපෘති (ආ)</b>			<b>1,770,481,752,657</b>	<b>1,672,921,451,455</b>
<b>302,979,977,696 ආදායම් හිඟය (අ) - (ආ)</b>			<b>72,126,592,385</b>	<b>278,676,048,725</b>
1,184,819,007,163 රාජ්‍ය ආයෝජන		10	594,012,706,930	683,963,424,066
<b>1,487,798,984,859 අයවැය හිඟය</b>			<b>666,139,299,315</b>	<b>962,639,472,791</b>
<b>අයවැය හිඟය මූල්‍යකරණය</b>				
299,946,087,900 විදේශීය ණය ගැනීම්		11	574,248,733,877	556,370,365,051
(146,004,830,000) විදේශීය ණය ආවේණික ගෙවීම්			(145,119,354,547)	(187,112,820,912)
<b>153,941,257,900 ශුද්ධ විදේශීය ණය ගැනීම්</b>			<b>429,129,379,330</b>	<b>369,257,544,138</b>
15,554,239,700 විදේශීය ප්‍රදානයන්		12	7,495,973,314	6,013,856,669
<b>169,495,497,600 මුළු විදේශ මූල්‍යකරණය</b>			<b>436,625,352,644</b>	<b>375,271,400,807</b>
2,137,692,381,406 දේශීය ණය ගැනීම්		13	1,041,541,256,617	1,187,230,889,942
(597,375,860,000) දේශීය ණය ආවේණික ගෙවීම්		14	(596,429,280,381)	(659,282,286,890)
<b>1,540,316,521,406 ශුද්ධ දේශීය ණය ගැනීම්</b>			<b>445,111,976,236</b>	<b>527,948,603,052</b>
14,000,000,000 උපයෝජන අපනයන ගැනීම්		15	18,619,493,425	12,960,805,528
300,000,000 ප්‍රාග්ධන වත්කම් විකිණීම			407,249,378	97,929,768
තැන්පත් කිරීම් හා ව්‍යවස්ථාපිත ශුද්ධ වෙනස්කම්			(204,849,978,399)	13,053,564,559
මුදල් සහ ආයතන මුදල් (අප්‍රවේණික/ වැටුප්)			(29,774,793,969)	33,307,169,077
<b>1,724,112,019,006 මුළු මූල්‍යකරණයේ වකුගඩු</b>			<b>666,139,299,315</b>	<b>962,639,472,791</b>

13 පරිච්ඡේදය | මූල්‍ය ප්‍රකාශ

## මූල්‍ය තත්ත්වය පිළිබඳ ප්‍රකාශය


2016 දෙසැම්බර් 31 දිනට

	සටහන්	2016 රු.	2015 රු.
මූල්‍ය නොවන වත්කම්	16	346,654,695,824	21,287,299,721
මූල්‍ය වත්කම්			
රාජ්‍ය නිලධාරීන්ට ණය	17	23,032,301,539	22,326,681,273
රජයේ දෙපාර්තමේන්තු සඳහා අත්තිකාරම්	18	16,092,914,751	9,878,043,209
සාමාජික ගාස්තු ගෙවීම්	19	3,517,179,875	3,517,179,876
ණයදීම්	20	169,547,195,852	174,196,100,153
රජය සතු ව්‍යාපාරවල ප්‍රාග්ධන දායකත්වය	21	526,907,427,450	492,129,872,096
ණයගැනීම් මත ආයෝජනය	22	8,793,959,329,494	7,684,953,706,734
මුද්දර නොග ගිණුම		1,274,815,192	1,315,218,449
කුලී සහ වැඩ අත්තිකාරම්		228,769,715	-
මූල්‍යමය වත්කම්වල එකතුව		9,534,559,933,869	8,388,316,801,790
මුළු වත්කම්		9,881,214,629,693	8,409,604,101,511
ව්‍යවස්ථාපිත සහ වෙනත් අරමුදල්			
ජ්‍යෙෂ්ඨ අරමුදල	23	(187,247,051,579)	(403,025,504,824)
අවිනිශ්චිත අවස්ථා අරමුදල		500,000,000	100,000,000
විදේශ ණය හුවමාරු අරමුදල්	24	21,625,057,252	25,747,620,522
ආයෝජන මත පදනම් වූ අරමුදල් - SOEs	25	696,454,623,302	666,325,972,249
විවිධ අරමුදල්	26	1,525,387,106	1,397,008,734
ජංගම නොවන වත්කම් සංචිත අරමුදල	27	346,883,465,539	21,287,299,722
මුළු අරමුදල්		879,741,481,620	311,832,396,403
වගකීම්			
බැංකු අයිතව	28	167,880,236,656	197,655,030,624
ශ්‍රී ලංකා මහ බැංකු අත්තිකාරම්	29	83,306,771,400	151,131,671,400
රාජ්‍ය ණය ගැනීම්	30	8,793,959,329,494	7,684,953,706,734
නැතහොත් සහ වෙනත් වගකීම්	31	64,342,790,904	63,142,399,483
රජයේ දෙපාර්තමේන්තු සඳහා වූ මෙහෙයුම් ගිණුම	32	(108,635,044,897)	277,042,446
විවිධ ගිණුම්	33	619,064,516	611,854,421
මුළු වගකීම්		9,001,473,148,073	8,097,771,705,108
මුළු අරමුදල් සහ වගකීම්		9,881,214,629,693	8,409,604,101,511
අසම්පාද්‍ය ධාරකම් සහ බැඳීම්	34	563,337,457,000	431,954,283,000

මෙම මූල්‍ය ප්‍රකාශ සම්භූත ඉදිරිපත් කරන 'ගිණුම්කරණ ප්‍රතිපත්ති' සහ 'මූල්‍ය ප්‍රකාශයන්ට සටහන්' මෙම මූල්‍ය ප්‍රකාශයන්හිම අන්තර්ගතයක් ලෙස සැලකේ. මෙම මූල්‍ය ප්‍රකාශ පිළියෙල කිරීමේ හා ඉදිරිපත් කිරීමේ වගකීම රාජ්‍ය ගිණුම් දෙපාර්තමේන්තුව සතුවේ.



එස්.පී. සේනාරත්න  
අධ්‍යක්ෂ ජනරාල්  
රාජ්‍ය ගිණුම් දෙපාර්තමේන්තුව



ආර්.එම්.එස්. සමරතුංග  
මුදල් අමාත්‍යාංශයේ ලේකම්  
සහ භාණ්ඩාගාර ලේකම්

මහ භාණ්ඩාගාරය

කොළඹ 01.

2017 මාර්තු මස 23 වැනි දින.



ତାରିଖ } 2017 ଉଠି 31  
 Date }

මුදල් අමාත්‍යාංශය



දිගුකාලීන දෙපාර්තමේන්තු  
සාමාන්‍යාධිකාරී දෙපාර්තමේන්තුව  
Auditor General's Department

#### 1.4 මතය ව්‍යාචනය සඳහා පදනම

මෙම වාර්තාවේ 2.2 ඡේදයේ දක්වා ඇති කරුණුවල ප්‍රතිඵලයක් ලෙස මූල්‍ය තත්ත්ව ප්‍රකාශනයේ, මූල්‍ය කාර්යසාධන ප්‍රකාශනයේ සහ මුදල් ප්‍රවාහ ප්‍රකාශනයේ වාර්තාගත වූ හෝ වාර්තාගත නොවූ හෝ විෂයයන් සහ මූලිකාංගවලට අදාළව කවර හෝ ගැලපීම් කිරීමේ අවශ්‍යතාවයක් තිබුණේදැයි තීරණය කිරීමට මට නොහැකිය.

### 2. මූල්‍ය ප්‍රකාශන

#### 2.1 මතය ව්‍යාචනය

මෙම වාර්තාවේ 2.2. ඡේදයේ දක්වා ඇති කරුණු හේතුවෙන් විගණන මතයක් සඳහා පදනමක් සැපයීමට ප්‍රමාණවත් සහ උචිත විගණන සාක්ෂි ලබා ගැනීමට මට නොහැකි විය. ඒ හේතුකොට ගෙන මෙම මූල්‍ය ප්‍රකාශන පිළිබඳව මම මතයක් ප්‍රකාශ නොකරමි.

#### 2.2 මූල්‍ය ප්‍රකාශන පිළිබඳ අදහස් දැක්වීම

##### 2.2.1 මූල්‍ය ප්‍රකාශන පිළියෙල කිරීම

වගකීම් (රාජ්‍ය ණය ගැනීම්) වෙනුවෙන් ණය ගැනීම් සඳහා නාමික ආයෝජන ගිණුම්ද, වත්කම් ගිණුම් (මූල්‍ය නොවන වත්කම්) වෙනුවෙන් නාමික ජංගම නොවන වත්කම් සංචිත අරමුදලක්ද නිර්මාණය කර අඛණ්ඩව මූල්‍ය තත්ත්ව ප්‍රකාශනය තුළනය කර තිබුණි. ඒ අනුව, ප්‍රාග්ධන වියදම් යටතේ වත්කම් අත්පත් කර ගැනීම සඳහා දරන ලද වියදම මගින් ජනිත වන මූල්‍ය හා මූල්‍ය නොවන වත්කම් ජනරජ ගිණුම මගින් නිරූපණය කිරීම අරමුණු කරගෙන ඒ සඳහා එකී වියදමට සමාන වත්කම් හා වගකීම් ඇතුළත් නාමික ගිණුම් හඳුන්වාදී තිබුණි. එමෙන්ම, දේශීය හා විදේශීය ණය සම්බන්ධ ගනුදෙනු ඒකාබද්ධ අරමුදල මගින් කළ යුතු බැවින් වර්ෂ අවසානයට පැවති එම අගයන් මූල්‍ය ප්‍රකාශනවල ඇතුළත් කිරීමේදී එම වටිනාකමට සමාන නාමික ආයෝජන ගිණුම් වත්කම් යටතේ දක්වා තිබුණි. ඒ අනුව, රු. මිලියන 8,793,959 ක් ලෙස මූල්‍ය ප්‍රකාශනවල දක්වා තිබූ ණය ගැනීම් වලින් ජනිත වන ආයෝජන හා වත්කම් නිෂ්චිතව හඳුනා ගැනීම, සහ ඒවායේ නිවැරදිතාවය, පැවැත්ම හා සම්පූර්ණත්වය පිළිබඳව තහවුරු කර ගැනීම සඳහා අවශ්‍ය තොරතුරු විගණනයට ඉදිරිපත් නොකෙරුණි. එසේම, මෙම ආයෝජන හා වත්කම් වටිනාකම තුළ පුනරාවර්තන වැය ඇතුළත්ව නොමැති බවට තහවුරු නොවීය.



විගණකාධිපති දෙපාර්තමේන්තුව  
கணக்காய்வகத் துறைமன்ற அமைச்சு  
Auditor General's Department

### 2.2.2 ජනරජයේ මූල්‍ය ප්‍රකාශන

උක්ත මූල්‍ය ප්‍රකාශන ජනරජයේ මූල්‍ය ප්‍රකාශන ලෙස නම්කර තිබුණද, ඒකාබද්ධ අරමුදලේ ගනුදෙනුවලට පමණක් මෙම මූල්‍ය ප්‍රකාශන සීමාවී තිබුණි. ඒ අනුව, පළාත් සභා, පළාත් පාලන ආයතන, රාජ්‍ය ව්‍යවසායන් සහ ජනරජයට අයත් හෝ රජයේ පාලනය යටතේ පවතින වෙනත් ආයතන වලට අයත් ගනුදෙනු සහ වත්කම් හා වගකීම් මෙම මූල්‍ය ප්‍රකාශන වලට ඇතුළත් කර නොතිබුණි. තවද, 2003 අංක 3 දරන මූල්‍ය කළමනාකරණ (වගකීම්) පනතේ 15(1) වගන්තිය පරිදි මුදල් අමාත්‍යාංශය විසින් ප්‍රකාශයට පත්කළ යුත්තේ අවසාන අයවැය තත්ත්වය පිළිබඳ වාර්තාවක් බවද නිරීක්ෂණය කරනු ලැබේ.

### 2.2.3 ගිණුම්කරණ අඩුපාඩු

පහත සඳහන් නිරීක්ෂණයන් කරනු ලැබේ.

- (අ) විගණනයට ඉදිරිපත් කරන ලද මූල්‍ය ප්‍රකාශන අනුව, 2016 දෙසැම්බර් 31 දිනට රජය විසින් ගෙවිය යුතුව තිබුණු ණය ශේෂය රු. මිලියන 8,793,959 ක් වුවද, නියැදි පරීක්ෂාවේදී නිරීක්ෂණය වූ පහත සඳහන් කරුණු අනුව එම ණය ශේෂය රු. මිලියන 826,091 ක් අඩුවෙන් ගිණුම්වල දක්වා තිබූ බව නිරීක්ෂණය විය. විස්තර පහත දැක්වේ.
  - (i) ජනරජයේ මූල්‍ය ප්‍රකාශනවල භාණ්ඩාගාර බැඳුම්කර වලට අදාළ ගිණුම්කරණ ප්‍රතිපත්තිය සමාලෝචිත වර්ෂයේදී වෙනස්කර තිබූ අතර, ඒ අනුව 2016 වර්ෂය තුළ නිකුත් කරන ලද භාණ්ඩාගාර බැඳුම්කර පමණක් ඒවායේ මුහුණත අගයට ගිණුම් ගතකර තිබුණි. එසේ වුවද, 2016 වර්ෂයට පෙර නිකුත් කරන ලද, සමාලෝචිත වර්ෂය අවසාන දිනට කල්පිරී නොමැති භාණ්ඩාගාර බැඳුම්කර මුහුණත අගයට ගිණුම්ගත නොකිරීම හේතුවෙන් 2016 දෙසැම්බර් 31 දිනට භාණ්ඩාගාර බැඳුම්කර ශේෂය රු. මිලියන 487,061 ක් අඩුවෙන් දක්වා තිබුණි.
  - (ii) විදේශීය ණය දෙන ආයතන සමඟ රජය විසින් එළඹ තිබූ ණය ගිවිසුම් 7 කට අදාළව 2016 දෙසැම්බර් 31 දින වන විට රජය විසින් ගෙවිය යුතුව තිබුණු රු. මිලියන 332,305 ක ණය ශේෂ මූල්‍ය ප්‍රකාශනවල ඇතුළත් කර නොතිබුණි.
  - (iii) රාජ්‍ය ආරක්ෂක අමාත්‍යාංශය විසින් පුද්ගල අනන්‍යතා මහ ලේකම් කාර්යාලය ඉදිකිරීම සඳහා රාජ්‍ය සහ පෞද්ගලික බැංකු 04 කින් ලබාගෙන තිබූ රු. මිලියන 6,725 ණය මුදල මූල්‍ය ප්‍රකාශනවල හඳුනාගෙන නොතිබුණි.



විගණකාධිපති දෙපාර්තමේන්තුව  
General Auditors General Department  
Auditor General's Department

තවද, මූල්‍ය ප්‍රකාශනවල ඇතුළත් විදේශ ණය අවසන් ශේෂය, විදේශ සම්පත් දෙපාර්තමේන්තුවේ 854-1 වාර්තාව සමඟ සැසඳීමේදී, ණය ගිවිසුම් 08 කට අදාළ ශේෂවල රු. මිලියන 1,505 ක වෙනසක් නිරීක්ෂණය විය.

(ආ) විගණනයට ඉදිරිපත් කරන ලද මූල්‍ය ප්‍රකාශන අනුව, සමාලෝචිත වර්ෂයේ විදේශ ණය ලැබීම් හා විදේශ ණය ගෙවීම් පිළිවෙලින් රු. මිලියන 574,249 ක් හා රු. මිලියන 145,119 ක් වූ නමුදු, ඒ සම්බන්ධයෙන් සිදුකළ නියැදි පරීක්ෂාවේදී, මූල්‍ය ප්‍රකාශනවල විදේශ ණය ලැබීම් හා ගෙවීම් පිළිවෙලින් රු. මිලියන 8,945 ක් හා රු. මිලියන 5,848 ක් අඩුවෙන් දක්වා තිබූ බව නිරීක්ෂණය විය. විස්තර පහත දැක්වේ.

(i) විදේශීය ණය ගිවිසුම් 7 කට අදාළව 2016 වර්ෂයේදී ලැබී තිබුණු රු. මිලියන 3,039 ක විදේශ ණය ප්‍රමාණය හා 2016 වර්ෂයේදී ගෙවා තිබුණු රු. මිලියන 5,848 ක විදේශ ණය ප්‍රමාණය මූල්‍ය ප්‍රකාශන වල ඇතුළත් කර නොතිබුණි.

(ii) ණය ගිවිසුම් 14 කට අදාළව සමාලෝචිත වර්ෂයේදී ලැබී තිබුණු විදේශ ණය වලින් රු. මිලියන 4,730 ක් හා, ණය ගිවිසුම් 09 කට අදාළව 2015 වර්ෂයේදී ලැබී තිබුණු විදේශ ණය වලින් රු. මිලියන 1,176 ක්, එනම් එකතුව වූ රු. මිලියන 5,906 ක් මූල්‍ය ප්‍රකාශනවලට ඇතුළත් කර නොතිබුණි.

(iii) මූල්‍ය ප්‍රකාශනවල විදේශ ණය ආපසු ගෙවීම් ලෙස රු. මිලියන 145,119 ක් දක්වා තිබුණද, එහි සටහන් අංක 30 (i) (විදේශ ණය ශේෂ ප්‍රකාශනය) අනුව විදේශ ණය ආපසු ගෙවීම් රු. මිලියන 131,427 ක් වූයෙන් මූල්‍ය ප්‍රකාශන හා එහි සටහන් අතර රු. මිලියන 13,692 ක වෙනසක් නිරීක්ෂණය විය.

(ඇ) විගණනයට ඉදිරිපත් කරන ලද මූල්‍ය ප්‍රකාශන අනුව, රජය විසින් විවිධ රාජ්‍ය ආයතන වෙත රු. මිලියන 169,547 ක උප ණය ලබා දී තිබුණි. මේ සම්බන්ධයෙන් සිදු කළ නියැදි පරීක්ෂාවේදී, මූල්‍ය ප්‍රකාශනවල උප ණය වටිනාකම රු. මිලියන 12,790 ක් අඩුවෙන් දක්වා තිබූ බව නිරීක්ෂණය විය. විස්තර පහත දැක්වේ.

(i) මූල්‍ය ප්‍රකාශන අනුව 2016 වර්ෂය තුළදී ලබා දුන් උප ණය ප්‍රමාණය රු. මිලියන 9,177 ක් වුවද, භාණ්ඩාගාර අවසන් මුද්‍රිත සටහන් (Table 33) අනුව එය රු. මිලියන 16,977 ක් වූයෙන් මූල්‍ය ප්‍රකාශන හා භාණ්ඩාගාර අවසන් මුද්‍රිත සටහන් අතර රු.මිලියන 7,800 ක වෙනසක් නිරීක්ෂණය විය.



විගණකාධිපති දෙපාර්තමේන්තුව  
கணக்காளர் துறை அமைச்சு  
Auditor General's Department

- (ii) ශ්‍රේෂ්ඨාධිකරණ තීරණයකට අනුව ගෝල්ඩන් කී ආයතනයේ තැන්පත්කරුවන් වෙත ගෙවීම සඳහා රු.මිලියන 4,990 ක උපණය මුදලක් ජාතික ප්‍රතිපත්ති හා ආර්ථික කටයුතු අමාත්‍යාංශය වෙත ලබා දී තිබුණද, එම වටිනාකම උපණය වශයෙන් මූල්‍ය ප්‍රකාශන තුළ ඇතුලත් කර නොතිබුණි.
- (ඇ) විගණනයට ඉදිරිපත් කරන ලද මූල්‍ය ප්‍රකාශන අනුව, විවිධ රාජ්‍ය ව්‍යවසායන්වල රජයේ ආයෝජනවල වටිනාකම රු. මිලියන 526,907 ක් වූ නමුදු, ඒ සම්බන්ධයෙන් සිදු කළ නියැදි පරීක්ෂාවට අනුව මූල්‍ය ප්‍රකාශනවල ශුද්ධ ආයෝජන වටිනාකම රු. මිලියන 29,140 ක් අඩුවෙන් දක්වා තිබූ බව නිරීක්ෂණය විය. විස්තර පහත දැක්වේ.
  - (i) ශ්‍රී ලන්කන් එයාර්ලයින්ස් සමාගමෙහි ප්‍රාග්ධන දායකත්වය රු. මිලියන 55,388 ක් ලෙස මූල්‍ය ප්‍රකාශනවල දක්වා තිබුණද, සෘජු ශේෂ සනාථ කිරීම් අනුව එය රු. මිලියන 51,157 ක් ලෙස තහවුරු කර තිබුණි. ඒ අනුව, එය මූල්‍ය ප්‍රකාශනවල රු.මිලියන 4,231 කින් වැඩියෙන් දක්වා තිබුණි.
  - (ii) ලංකා විදුලිබල මණ්ඩලයෙහි ප්‍රාග්ධන දායකත්වය රු.මිලියන 269,324 ක් ලෙස මූල්‍ය ප්‍රකාශනවල දක්වා තිබුණද, සෘජු ශේෂ සනාථ කිරීම් අනුව එය රු.මිලියන 302,695 ක් ලෙස තහවුරු කර තිබුණි. ඒ අනුව, රු.මිලියන 33,371 ක් මූල්‍ය ප්‍රකාශනවල අඩුවෙන් දක්වා තිබුණි.
- (ඉ) විගණනයට ඉදිරිපත් කරන ලද මූල්‍ය ප්‍රකාශන අනුව, 2016 දෙසැම්බර් 31 දිනට රජයේ වගකීම් (රාජ්‍ය ණය හැර) රු. මිලියන 207,514 ක් විය. කෙසේ වුවද, මේ සම්බන්ධයෙන් සිදුකළ නියැදි පරීක්ෂාවට අනුව, මූල්‍ය ප්‍රකාශනවල රු. මිලියන 18,431 ක් වූ වගකීම් අඩුවෙන් දක්වා තිබූ බව නිරීක්ෂණය විය. තවද, මෙම මූල්‍ය ප්‍රකාශන පිළියෙල කිරීමේදී මුදල් පදනම යොදාගන්නා බව අනාවරණය කර තිබුණද, නියැදි පරීක්ෂාවේදී කල්බදු පදනම යටතේ වූ රු. මිලියන 16,496 ක ණය හිමියන් උපවිත මුද්‍රාධර්ම මත ගිණුම් ගතකර තිබුණි. ඒ අනුව, මූල්‍ය ප්‍රකාශන පිළියෙල කිරීමේදී ඒකීය බවක් නොවූ බව නිරීක්ෂණය විය. විස්තර පහත දැක්වේ.
  - (i) සෞඛ්‍ය සේව්‍ය හා දේශීය වෛද්‍ය අමාත්‍යාංශයේ 2016 වර්ෂයේ විසර්ජන ගිණුම් අනුව, එම අමාත්‍යාංශ විසින් රාජ්‍ය ඖෂධ නීතිගත සංස්ථාවෙන් ඖෂධ මිලදී ගැනීම වෙනුවෙන් 2016 දෙසැම්බර් 31 දිනට ගෙවිය යුතු වූ රු. මිලියන 5,611 ක්ද ඇතුළුව, ඖෂධ මිලදී ගැනීම වෙනුවෙන් විවිධ ආයතන වෙත ගෙවිය යුතුව තිබූ



විගණකාධිපති දෙපාර්තමේන්තුව  
கணக்காளர் துறை அலுவலகம்  
Auditor General's Department

එකතුව රු. මිලියන 7,289 ක මුදල 2016 දෙසැම්බර් 31 දිනට මූල්‍ය ප්‍රකාශනවල වගකීමක් ලෙස හඳුනා ගෙන නොතිබුණි.

(ii) ජාතික ඉතිරි කිරීමේ බැංකුව විසින් අක්‍රීය ගිණුම් (Dormant Accounts) ලෙස සලකන ලද ගිණුම් හිමියන්ගේ නැවත හිමිකම් පෑම මත 2016 ඔක්තෝබර් මාසය වන විට ආපසු ගෙවූ රු. මිලියන 1,115 ක මුදල ප්‍රතිපූර්ණය කරන ලෙස ජාතික ඉතිරිකිරීමේ බැංකුව විසින් මහා භාණ්ඩාගාරයෙන් ඉල්ලා තිබුණද, 2016 දෙසැම්බර් 31 වන විටත් එම මුදල ප්‍රතිපූර්ණය කර නොතිබුණි. එසේ වුවද, එම වටිනාකම ජනරජයේ මූල්‍ය ප්‍රකාශනවල වගකීමක් වශයෙන් හඳුනාගෙන නොතිබුණි.

(iii) ජ්‍යෙෂ්ඨ පුරවැසියන්ගේ ස්ථාවර තැන්පතු සඳහා රු. මිලියන 1 ක් දක්වා සියයට 15 ක පොලියක්ද, රු.මිලියන 1 සිට රු. මිලියන 2.5 ක් දක්වා සියයට 12 ක පොළියක්ද බලපත්‍රලාභී වාණිජ බැංකු හා බලපත්‍රලාභී විශේෂ බැංකු විසින් ගෙවනු ලබන අතර එහිදී සාමාන්‍ය පොලී අනුපාතිකය ඉක්මවා ජ්‍යෙෂ්ඨ පුරවැසියන්ට ගෙවන අතිරේක පොලී වටිනාකම මහා භාණ්ඩාගාරය විසින් අදාල බැංකු වෙත ප්‍රතිපූර්ණය කළ යුතුය. ඒ අනුව, එම අතිරේක පොලිය ලෙස ගෙවිය යුතු රු. මිලියන 10,027 ක මුදල සංවර්ධන මූල්‍ය දෙපාර්තමේන්තුවේ 2016 වර්ෂයේ විසර්ජන ගිණුමේ වගකීමක් ලෙස දක්වා තිබුණද, එය ජනරජයේ මූල්‍ය ප්‍රකාශනවල වගකීමක් ලෙස හඳුනාගෙන නොතිබුණි.

(ඊ) විගණනයට ඉදිරිපත් කරන ලද මූල්‍ය ප්‍රකාශන අනුව, සමාලෝචිත වර්ෂයේ රාජ්‍ය ආදායම රු. මිලියන 1,698,755 ක් විය. ඒ සම්බන්ධයෙන් සිදු කළ නියැදි විගණන පරීක්ෂාවේදී පහත කරුණු නිරීක්ෂණය විය.

(i) 2015 ඔක්තෝබර් 30 දිනැති 2015 අංක 10 දරන මුදල් පනතට අනුව, කැසිනෝ කර්මාන්තයේ නිරත සෑම තැනැත්තෙකුම පවත්වාගෙන යනු ලබන සෑම කැසිනෝ ව්‍යාපාරයක් වෙනුවෙන්ම අය බද්ද ලෙස රු. මිලියන 1,000 බැගින් එක් වරක් පමණක් ගෙවිය යුතු බද්දක් 2015 නොවැම්බර් 15 දින හෝ ඊට පෙර අය කළ යුතු විය. ඒ අනුව, එදිනට පෙර අයකර ගත යුතු වූ රු. මිලියන 4,000 න් රු. මිලියන 3,760 ක් අය කරගෙන නොතිබූ අතර එය ගිණුම්වල හෙළිදරව් කර නොතිබුණි.



පොදුජනමාධ්‍ය ප්‍රවෘත්ති අධ්‍යක්ෂවරයා  
Public Information Commission  
Auditor General's Department

(ii) දේශීය ආදායම් දෙපාර්තමේන්තුවේ 2016 දෙසැම්බර් 31 දිනට ගෙවීම් පැහැර හැරීම් නිසා අයවිය යුතු හිඟ බදු ශේෂය රු. මිලියන 182,078 ක් ද, එම දඩ මුදල් ශේෂය රු. මිලියන 113,219 ක් ද වශයෙන් එදිනට අයවිය යුතු මුළු හිඟ ආදායම් ශේෂය රු. මිලියන 295,297 ක් විය. එසේම, සුරාබදු දෙපාර්තමේන්තුවේ 2016 දෙසැම්බර් 31 දිනට අයවිය යුතු හිඟ ආදායම රු. මිලියන 2,545 ක් වූයෙන්, 2016 දෙසැම්බර් 31 දිනට ඉහත පරිදි එම ආයතන දෙකට අදාළ මුළු හිඟ ආදායම් එකතුව රු. මිලියන 297,842 ක් ගිණුම්වල හෙළිදරව් කර නොතිබුණි.

(iii) සමුපකාර තොග වෙළඳ සංස්ථාව වෙත ප්‍රාග්ධන දායකත්වය සැපයීම වෙනුවෙන් නිකුත් කරන ලද භාණ්ඩාගාර බැඳුම්කර වෙනුවෙන් සංස්ථාව ගෙවිය යුතු පොලියද මහා භාණ්ඩාගාරය විසින් ගෙවා තිබුණද, එම රු. මිලියන 3,778 ක මුදල භාණ්ඩාගාරයේ පොත්වල ගිණුම්ගතකර නොතිබුණි.

(එ) පොදු රාජ්‍ය මණ්ඩලීය සමුළුව වෙනුවෙන් මිළදී ගෙන තිබූ වාහන 82 ක් විකිණීමේදී 2014 වර්ෂයේදී සිදුව තිබූ රු. මිලියන 400 ක අලාභය 2016 දෙසැම්බර් 31 දින වන විටත් පොත්වලින් කපාහැරීමට කටයුතු කර නොතිබූ අතර, එම වටිනාකම තවදුරටත් මූල්‍ය වාර්තාවල අවිනිශ්චිත ගිණුමෙහි ඇතුළත් කර තිබුණි.

#### 2.2.4 නීති, රීති හා රෙගුලාසි ආදියට අනුකූල නොවීම

පහත සඳහන් නීති, රීති හා රෙගුලාසි ආදියට අනුකූල නොවීම් නිරීක්ෂණය විය.

(අ) සමාලෝචිත වර්ෂයේ ජනරජයේ මූල්‍ය ප්‍රකාශනවලට අනුව ඇස්තමේන්තුගත අයවැය හිඟය රු. මිලියන 1,487,799 ක් වූ අතර එය ඉකුත් වර්ෂයේ ඇස්තමේන්තුගත අයවැය හිඟයට වඩා රු. මිලියන 316,819 ක හෙවත් සියයට 27 ක වැඩිවීමකි. 2016 වර්ෂයේ මූල්‍ය ප්‍රකාශන අනුව තරා අයවැය හිඟය රු. මිලියන 666,139 ක් වූ අතර, එය ඇස්තමේන්තුගත අයවැය හිඟයට වඩා රු. මිලියන 821,660 ක අඩුවීමකි. සමාලෝචිත වර්ෂයේ තරා අයවැය හිඟය ඇස්තමේන්තුගත දළ දේශීය නිෂ්පාදිතයෙන් සියයට 5.63 ක් වන අතර, ඒ අනුව 2013 අංක 15 දරන මූල්‍ය කළමනාකරණ (වගකීම්) (සංශෝධන) පනතින් සංශෝධිත 2003 අංක 3 දරන මූල්‍ය කළමනාකරණ (වගකීම්) පනතේ 3(අ) වගන්තියේ දක්වා ඇති පරිදි අයවැය හිඟය ඇස්තමේන්තුගත දළ දේශීය නිෂ්පාදිතයෙන් සියයට 5 ක් වූ සීමාව ඉක්මවා තිබුණි.



විගණකාධිපති දෙපාර්තමේන්තුව  
 General Auditors Department  
 Auditor General's Department

(ආ) 2013 අංක 15 දරන මූල්‍ය කළමනාකරණ (වගකීම්) (සංශෝධන) පනතින් සංශෝධිත 2003 අංක 3 දරන මූල්‍ය කළමනාකරණ (වගකීම්) පනත ප්‍රකාරව රජයේ මුළු බැරකම දළ දේශීය නිෂ්පාදිතයෙන් සියයට 80 ක ප්‍රමාණයක් නොඉක්මවිය යුතුවේ. 2016 මූල්‍ය ප්‍රකාශන අනුව 2016 දෙසැම්බර් 31 දිනට මුළු බැරකම් වටිනාකම රු. මිලියන 9,864,512 ක් වූ අතර, එය 2016 වර්ෂයේ ඇස්තමේන්තුගත දළ දේශීය නිෂ්පාදිතය වූ රු.මිලියන 11,839,000 සමග සැසඳීමේදී සියයට 83.3 ක් වූ හෙයින්, එය මූල්‍ය කළමනාකරණ (වගකීම්) පනතේ සඳහන් උපරිම බැරකම් සීමාව ඉක්මවා යාමක් බව නිරීක්ෂණය විය. විස්තර පහත වගුවේ දැක්වේ.

බැරකම්	2016 දෙසැම්බර් 31 දිනට බැරකම් වටිනාකම*
	රු. මිලියන
බැංකු අයිතව	167,880
මහ බැංකු අත්තිකාරම්	83,307
රාජ්‍ය ණය	8,793,959
මූල්‍ය ප්‍රකාශන තුළ ගිණුම්ගත නොකළ බැරකම්:	
- ශේෂ පත්‍රයෙන් පිටත ගිණුම් තබන විදේශ ණය	332,305
- භාණ්ඩාගාර බැඳුම්කර ශේෂය අඩුවෙන් ගිණුම්ගත කිරීම	487,061
මුළු බැරකම	9,864,512
දළ දේශීය නිෂ්පාදිතය	11,839,000
මුළු බැරකම දළ දේශීය නිෂ්පාදිතයේ ප්‍රතිශතයක් ලෙස	83.3

\*මහා භාණ්ඩාගාරයේ ඇපකර මත රාජ්‍ය ව්‍යාපාර විසින් ලබාගෙන ඇති ණය සඳහා බැංකු වෙත ලබාදී ඇති ඇපකර වටිනාකම වූ රු.මිලියන 563,337ක් ඉහත බැරකම් වලට ඇතුළත් කර නොමැත.





විගණකාධිපති දෙපාර්තමේන්තුව  
கணக்காய்வகத் துறைமுக அலுவலர் திணைக்களம்  
Auditor General's Department

#### 2.2.5 පාර්ලිමේන්තුව වෙත වාර්තා කිරීම

ශ්‍රී ලංකා ප්‍රජාතාන්ත්‍රික සමාජවාදී ජනරජයේ ආණ්ඩුක්‍රම ව්‍යවස්ථාවේ 154(6) ව්‍යවස්ථාව ප්‍රකාර මා විසින් පාර්ලිමේන්තුව වෙත ඉදිරිපත් කළ යුතු වාර්තාව යථා කාලයේදී නිකුත් කරනු ලැබේ.

එච්.එම්.ගාමිණී විජේසිංහ

විගණකාධිපති

## මූල්‍ය ප්‍රකාශයන්ට සටහන් ඉතිරිය....

	2016 රු.	2015 රු.
<b>සටහන් - 22 - නාය ගැබ්බි මත ආයෝජනය</b>		
පුද්ගල විදේශීය ආයෝජන - විදේශීය සහයෝගිතා ණය පිණිස (834)	24,088,000,000	24,088,000,000
පුද්ගල ආයෝජන දේශීය හා විදේශීය ආයෝජන ණය පිණිස (8342)	3,675,812,055,800	3,200,352,577,580
ජාත්‍යන්තර සිල්ලුමින් ආයෝජන පිණිස (9109)	3,566,513,751,206	3,186,784,862,953
ශ්‍රී ලංකා සංවර්ධන සිල්ලුමින් ආයෝජන පිණිස (9106)	572,198,550,000	612,882,354,231
විදේශීය මුදල් සිල්ලුම ප්‍රකාශය පිණිස (9108)	41,594,973,831	21,992,389,866
ජාත්‍යන්තර සිල්ලුමක් උපයෝජන පිණිස (9109)	792,396,360,000	633,284,601,067
තල්බුල් වත්කම් ආයෝජන පිණිස (9181)	16,495,638,658	5,568,921,038
විදේශ විවිධයන් හැඳින මූල්‍ය සහකාරී ආයෝජන පිණිස (9191)	104,860,000,000	-
	<b>8,793,959,329,494</b>	<b>7,684,953,706,734</b>
<b>සටහන් - 23 - ඒකාබද්ධ අරමුදල</b>		
ජනවාරි 01 දිනට ඒකාබද්ධ අරමුදලේ ආරම්භක තත්ත්වය (සඵ)	(403,025,504,824)	(356,664,771,188)
ජනතු කළා පසර වර්ෂ හැඳවීම්	(18,846,319,120)	-
<b>වසතු කලා - ඒකාබද්ධ අරමුදලේ ලැබීම්</b>		
මෙහෙයුම් ක්‍රියාකාරකම්වලින් ලද මුළු මුදල	1,678,106,902,922	1,386,067,901,165
ආයෝජන ක්‍රියාකාරකම්වලින් ලද මුළු මුදල	39,675,000,133	21,236,236,861
මූල්‍ය ක්‍රියාකාරකම්වලින් ලද මුළු මුදල	1,623,285,963,808	1,749,615,111,661
<b>මුළු මුදල් ලැබීම් (අ)</b>	<b>3,341,067,866,864</b>	<b>3,156,919,249,687</b>
<b>අඩු කලා - ඒකාබද්ධ අරමුදලින් ගෙවීම්</b>		
මෙහෙයුම් ක්‍රියාකාරකම්වලින් පැය කළ මුළු මුදල	1,770,881,712,657	1,729,211,514,555
ආයෝජන ක්‍රියාකාරකම්වලින් පැය කළ මුළු මුදල	5,401,270,693,030	83,963,124,066
මූල්‍ය ක්‍රියාකාරකම්වලින් පැය කළ මුළු මුදල	744,548,644,932	616,395,207,802
<b>මුළු මුදල් ගෙවීම් (ආ)</b>	<b>3,106,443,094,519</b>	<b>3,203,279,983,323</b>
<b>මුද්ධ මුදල් ලැබීම් (අ) - (ආ)</b>	<b>234,624,772,365</b>	<b>(46,360,733,636)</b>
<b>දෙසැම්බර් 31 දිනට ඒකාබද්ධ අරමුදලේ අවසාන තත්ත්වය (සඵ)</b>	<b>(187,247,051,579)</b>	<b>(403,025,504,824)</b>
<b>සටහන් - 24 - විදේශ ණය ප්‍රමිත අරමුදල්</b>		
ප්‍රතිපත්තිය කළ හැකි විදේශීය ණය අරමුදල (8760)	2,754,566,691	2,431,163,295
ජාත්‍යන්තර පැවරුම් සංග්‍රහණය වනුයේ අරමුදල (8814)	10,769,850,148	12,777,289,483
ආදායම් සිල්ලුමින් විදේශීය මුදලක් ලබා ගැනීම (8919)	2,667,530,472	3,406,206,062
ශ්‍රී ලංකා සංවර්ධන සිල්ලුමින් විදේශීය මුදලක් ලබා ගැනීම (8974)	1,020,635,599	1,002,612,286
ප්‍රාදායකයන් සිල්ලුමින් විදේශීය මුදලක් ලබා ගැනීම (8982)	1,570,884,206	1,570,884,207
ශ්‍රී ලංකා මහ බැංකු විදේශීය මුදලක් ලබා ගැනීම - සෙයින් (9095)	857,234,233	898,067,656
ශ්‍රී ලංකා මහ බැංකු විදේශීය මුදලක් ලබා ගැනීම - මිණිප්පි (9102)	127,907,606	127,907,606
ශ්‍රී ලංකා මහ බැංකු විදේශීය මුදලක් ලබා ගැනීම (9111)	99,027,033	99,027,033
විදේශ විදේශ මුදලක් ලබා ගැනීම - ඉතාලිය (9119)	(2,195,120,403)	(7,443,493,454)
විදේශ විදේශ මුදලක් ලබා ගැනීම (9120)	(476,985)	(476,985)
විදේශ විදේශ මුදලක් ලබා ගැනීම - සුරිනාම - ඉතාලිය (9121)	2,528,085,651	9,470,837,012
විදේශ විදේශ මුදලක් ලබා ගැනීම (9122)	498,950,000	498,950,000
විදේශ විදේශ මුදලක් ලබා ගැනීම - ප්‍රංශ හා වර්ධන ආයතනය (9126)	925,983,001	910,646,321
	<b>21,625,057,252</b>	<b>25,747,620,522</b>
<b>සටහන් - 25 - ආයෝජන මත පදනම් වූ අරමුදල්</b>		
ජාත්‍යන්තර ප්‍රාග්ධන අරමුදල (8467)	403,080,623,821	376,483,640,248
ජාත්‍යන්තර ප්‍රාග්ධන අරමුදල (8547)	123,826,803,629	115,646,231,848
උප ණය පිණිස (9117)	169,547,195,852	174,196,100,153
	<b>696,454,623,302</b>	<b>666,325,972,249</b>
<b>සටහන් - 26 - විවිධ අරමුදල්</b>		
ජාත්‍යන්තර ප්‍රාග්ධන අරමුදල (8098)	828,908,299	759,501,089
කුරු වැන්නට හා අනෙකුත් වැන්නට වැටුප් අරමුදල (8186)	696,478,807	637,507,645
	<b>1,525,387,106</b>	<b>1,397,008,734</b>

ISLAND ACCOUNT

Public Investments through Government Borrowings (Rs. Billions)

	2005	2006	2007	2008	2009	2010	2011	2012	2013	2014	2015	2016
Domestic Borrowings during the year	774	951	1,123	1,161	1,453	1,483	1,719	2,256	2,178	2,020	2,793	2,518
Foreign Borrowings during the year	73	123	177	120	208	262	287	366	183	423	556	574
<b>Total Borrowings during the year</b>	<b>847</b>	<b>1,074</b>	<b>1,300</b>	<b>1,281</b>	<b>1,661</b>	<b>1,745</b>	<b>2,006</b>	<b>2,622</b>	<b>2,361</b>	<b>2,443</b>	<b>3,349</b>	<b>3,092</b>
Total Repayments (Domestic & Foreign)	699	875	1,038	1,004	1,167	1,296	1,566	2,133	1,791	1,691	2,453	2,218
<b>Total Net Borrowings during the year</b>	<b>148</b>	<b>199</b>	<b>262</b>	<b>277</b>	<b>494</b>	<b>449</b>	<b>440</b>	<b>489</b>	<b>570</b>	<b>752</b>	<b>896</b>	<b>874</b>
Balance of Public Debts as at 31 December	2,102	2,431	2,768	3,167	3,657	4,099	4,635	5,409	5,996	6,577	7,685	8,794
Add: Central Bank Advances	40	49	61	76	74	78	95	111	109	144	151	83
Less: Lease Creditors											-6	-16
<b>Balance of Public Debts as at 31 December as per FS</b>	<b>2,142</b>	<b>2,480</b>	<b>2,829</b>	<b>3,243</b>	<b>3,731</b>	<b>4,177</b>	<b>4,730</b>	<b>5,520</b>	<b>6,105</b>	<b>6,721</b>	<b>7,830</b>	<b>8,861</b>
Non Financial Assets	#	#	#	#	#	#	#	#	#	#	21	347
Financial Assets	293	304	362	399	433	434	462	537	620	644	704	740
<b>Total Assets</b>	<b>293</b>	<b>304</b>	<b>362</b>	<b>399</b>	<b>433</b>	<b>434</b>	<b>462</b>	<b>537</b>	<b>620</b>	<b>644</b>	<b>725</b>	<b>1,087</b>
Public Investments during the year as per the FSs	164	198	271	297	366	347	399	471	456	596	684	594
Mid-year population ('000 persons) according to the Central Bank Report	19,668	19,886	20,010	20,217	20,450	20,653	20,869	20,424	20,585	20,771	20,966	21,203
<b>Per Person Debt (Rupees)</b>	<b>108,908</b>	<b>124,711</b>	<b>141,379</b>	<b>160,410</b>	<b>182,445</b>	<b>202,247</b>	<b>226,652</b>	<b>270,270</b>	<b>296,575</b>	<b>323,576</b>	<b>373,462</b>	<b>417,913</b>
<b>Budget deficit</b>												
Estimated Budget Deficit (Revised)		391	430	398	576	548	563	650	664	777	1,171	1,488
Actual Budget Deficit	178	300	314	370	539	473	476	593	643	838	963	666
Difference between the Revised Estimate and the Actual (Estimate - Actual)		91	116	28	37	75	87	57	21	-61	208	822
Difference as a percentage of Revised Estimate		23	27	7	6	14	15	9	3	-8	18	55

# Audit Report on Island

## Analysis of Statement of Financial Position as at 31 Deceml

	2016	2015	2014	2013	2013	2012
<b>Non Financial Assets</b>	<b>346,654,695,824</b>	<b>21,287,299,721</b>	<b>#</b>	<b>#</b>	<b>#</b>	<b>#</b>
<b>Financial Assets</b>						
Cash & Bank Balance	#	#	#	#	#	#
Advances to Public Officers	23,032,301,539	22,326,681,273	23,396,318,757	23,012,165,862	23,012,165,862	24,034,416,486
Advances to Government Departments	16,092,914,751	9,878,043,209	9,679,045,605	9,229,954,562	9,229,954,562	9,052,234,339
Foreign Aid Counterpart Funds				#	#	#
Membership Fees	3,517,179,875	3,517,179,876	3,517,179,875	3,517,179,875	3,517,179,875	3,517,179,875
On Lending	169,547,195,852	174,196,100,153	207,966,045,625	370,618,101,507	370,618,101,507	323,121,622,747
Capital Contribution to State Owned Enterprises	526,907,427,450	492,129,872,096	397,837,327,925	212,976,260,878	212,976,260,878	176,600,792,938
Investments on Borrowings	8,793,959,329,494	7,684,953,706,734	6,577,431,480,833	5,996,496,345,026	#	#
Remittance Account for Crown Agent	#	#	#	#	#	#
Stamps Stock Account	1,274,815,192	1,315,218,449	1,244,373,077	971,050,410	971,050,410	1,010,292,555
Rent & Work Advance	228,769,715	#	#	#	#	#
<b>Total Financial Assets</b>	<b>9,534,559,933,869</b>	<b>8,388,316,801,790</b>	<b>7,221,071,771,697</b>	<b>6,616,821,058,121</b>	<b>620,324,713,095</b>	<b>537,336,538,940</b>
<b>Total Assets</b>	<b>9,881,214,629,693</b>	<b>8,409,604,101,511</b>	<b>7,221,071,771,697</b>	<b>6,616,821,058,121</b>	<b>#</b>	<b>#</b>
<b>Statutory &amp; Other Funds</b>						
Consolidated Fund	-187,247,051,579	-403,025,504,824	-356,664,771,188	-312,477,109,650	#	#
Contingency Fund	500,000,000	100,000,000	140,000,000	140,000,000	140,000,000	140,000,000
Foreign Loan Revolving Funds	21,625,057,252	25,747,620,522	25,835,286,956	22,586,734,379	22,586,734,379	22,183,403,507
Investments Based Funds - SOES	696,454,623,302	666,325,972,249	605,803,373,550	584,215,373,939	#	#
Miscellaneous Funds	1,525,387,106	1,397,008,734	1,284,802,968	1,386,490,241	1,386,490,241	1,456,659,602
Non Current Assets Reserve Funds	346,883,465,539	21,287,299,722	#	#	#	#
<b>Total Funds</b>	<b>879,741,481,620</b>	<b>311,832,396,403</b>	<b>276,398,692,286</b>	<b>295,851,488,909</b>	<b>#</b>	<b>#</b>
<b>Liabilities</b>						
Bank Overdrafts	167,880,236,656	197,655,030,624	164,347,861,546	137,076,831,129	137,076,831,129	104,479,012,230
Advance from the Central Bank	83,306,771,400	151,131,671,400	143,897,971,400	109,271,851,123	109,271,851,123	111,291,842,800
Government Borrowings	8,793,959,329,494	7,684,953,706,734	6,577,431,480,833	5,996,496,345,026	5,996,496,345,026	5,408,759,844,784
Deposits & Other Liabilities	64,342,790,904	63,142,399,483	62,723,510,419	83,410,410,768	83,410,410,768	75,755,984,478
Accounts Operating with Government Departments	-108,635,044,897	277,042,446	-4,315,027,763	-4,905,317,622	-4,905,317,622	-3,963,124,577
Sundry Accounts	619,064,516	611,854,421	587,282,976	-380,551,211	-380,551,211	-2,107,679,936
<b>Total Liabilities</b>	<b>9,001,473,148,073</b>	<b>8,097,771,705,108</b>	<b>6,944,673,079,411</b>	<b>6,320,969,569,212</b>	<b>6,344,942,882,421</b>	<b>5,717,855,942,888</b>
<b>Total Funds and Liabilities</b>	<b>9,881,214,629,693</b>	<b>8,409,604,101,511</b>	<b>7,221,071,771,697</b>	<b>6,616,821,058,121</b>	<b>6,345,082,882,421</b>	<b>5,717,995,942,888</b>
<b>Total Liabilities and Contingency Fund Balance over Financial Assets</b>	<b>#</b>	<b>#</b>	<b>#</b>	<b>#</b>	<b>5,724,758,169,326</b>	<b>5,180,659,403,948</b>
<b>Consolidated Fund - Accumulated Deficit</b>	<b>#</b>	<b>#</b>	<b>#</b>	<b>#</b>	<b>312,477,109,653</b>	<b>272,239,697,811</b>
<b>Total Investments in Physical Assets and Accumulated Net Revenue Deficit</b>	<b>#</b>	<b>#</b>	<b>#</b>	<b>#</b>	<b>5,412,281,059,673</b>	<b>4,908,419,706,136</b>
					<b>5,724,758,169,326</b>	<b>5,180,659,403,948</b>
Contingencies & Commitments	563,337,457,000	431,954,283,000	519,273,950,000	362,923,450,000	362,923,450,000	401,411,000,000
Government Borrowings	8,793,959,329,494	7,684,953,706,734	6,577,431,480,833	5,996,496,345,026	5,996,496,345,026	5,408,759,844,784
Investments on Borrowings	8,793,959,329,494	7,684,953,706,734	6,577,431,480,833	5,996,496,345,026	#	#
On Lending	169,547,195,852	174,196,100,153	207,966,045,625	370,618,101,507	370,618,101,507	323,121,622,747
Capital Contribution to State Owned Enterprises	526,907,427,450	492,129,872,096	397,837,327,925	212,976,260,878	212,976,260,878	176,600,792,938
<b>Total</b>	<b>696,454,623,302</b>	<b>666,325,972,249</b>	<b>605,803,373,550</b>	<b>583,594,362,385</b>	<b>583,594,362,385</b>	<b>499,722,415,685</b>
Government Borrowings	8,793,959,329,494	7,684,953,706,734	6,577,431,480,833	5,996,496,345,026	5,996,496,345,026	5,408,759,844,784
Difference between Government Borrowings and On lending & Capital Contribution to State Owned Enterprises					5,412,901,982,641	4,909,037,429,099
Total Investments in Physical Assets and Accumulated Net Revenue Deficit	#	#	#	#	5,412,281,059,673	4,908,419,706,136
<b>Unidentified Difference</b>					<b>620,922,968</b>	<b>617,722,963</b>
Investments Based Funds (SOES) = ( On Lending + Capital Contribution to State Owned Enterprises)	696,454,623,302	666,325,972,249	605,803,373,550	584,215,373,939	#	#
Investments on Borrowings	8,793,959,329,494	7,684,953,706,734	6,577,431,480,833	5,996,496,345,026	#	#



# Account 2016

er (Actual Amounts as per the Annual Reports)

අනුමත 05

2011	2010	2009	2008	2007	2006	2005	2004
#	#	#	#	#	#	#	#
#	#	#	#	#	#	#	2,271,506,747
26,121,780,267	25,695,785,833	24,079,331,422	22,146,960,663	20,688,363,332	18,728,719,239	18,964,716,666	19,197,334,599
8,530,774,206	8,337,309,856	8,155,189,267	7,623,781,750	8,839,401,396	9,868,885,922	9,010,239,618	6,856,823,965
#	#	#	#	#	2,725,761,479	2,725,761,479	4,360,540,902
3,517,179,875	3,517,179,874	3,517,179,875	1,885,484,942	1,885,484,943	1,885,484,942	1,885,484,941	1,885,484,941
298,967,281,948	273,906,129,356	281,139,527,424	253,145,559,314	218,853,579,691	174,444,434,667	192,595,689,062	180,840,637,239
124,010,414,438	121,865,113,583	116,666,827,054	114,348,287,201	111,817,301,166	96,842,051,860	67,604,832,106	63,253,765,366
#	#	#	#	#	#	#	#
#	13,046,811	#	#	#	#	#	#
906,812,955	994,659,879	#	#	#	#	#	#
#	#	#	#	#	#	#	#
462,054,243,689	434,329,225,192	433,558,055,042	399,150,073,870	362,084,130,528	304,495,338,110	292,786,723,872	278,666,093,759
#	#	#	#	#	#	#	#
#	#	#	#	#	#	#	#
140,000,000	140,000,000	140,000,000	140,000,000	140,000,000	140,000,000	140,000,000	140,000,000
19,846,433,388	21,455,287,347	22,177,279,135	16,765,319,553	13,048,314,707	9,117,734,410	13,903,918,713	13,465,308,844
#	#	#	#	#	#	#	#
1,610,755,327	2,098,246,350	2,299,909,566	2,444,801,767	2,289,057,707	1,831,360,882	1,166,045,668	529,646,849
#	#	#	#	#	#	#	#
#	#	#	#	#	#	#	#
56,102,223,310	58,278,914,237	65,070,406,257	54,878,004,052	29,887,449,976	19,742,581,635	2,765,359,317	#
94,743,012,800	77,878,822,800	73,880,500,000	76,307,700,000	60,679,200,000	49,015,400,000	39,746,300,000	34,791,100,000
4,634,972,660,483	4,099,414,489,679	3,657,463,431,775	3,166,500,520,898	2,767,500,379,115	2,430,870,913,435	2,101,663,030,025	2,027,634,003,798
64,271,839,126	75,963,233,860	75,061,352,776	82,120,182,649	63,806,542,849	67,607,138,550	14,362,868,573	38,653,042,944
3,439,966,496	1,013,041,844	3,170,227,898	1,702,693,387	3,260,015,313	3,610,026,041	2,170,478,218	3,661,109,833
5,808,499	-2,462,511,689	-1,669,688,660	-4,038,513,502	-512,673,826	-3,805,585,246	2,589,381,510	46,119,074
4,874,992,699,429	4,333,639,524,428	3,897,453,418,746	3,396,680,708,804	2,939,958,285,841	2,577,989,569,708	2,178,367,382,024	2,118,780,331,342
4,875,132,699,429	4,333,779,524,428	3,897,593,418,746	3,396,820,708,804	2,940,098,285,841	2,578,129,569,708	2,178,507,382,024	2,118,920,331,342
4,413,078,455,740	3,899,450,299,236	3,464,035,363,704	2,997,670,634,934	2,578,014,155,313	2,273,634,231,598	1,885,720,658,152	1,840,254,237,583
201,700,214,610	196,423,775,459	204,995,009,372	-197,648,988,582	-140,169,685,087	113,034,062,956	43,242,407,556	58,772,176,205
4,211,378,241,130	3,703,026,523,777	3,259,040,354,332	2,800,021,646,352	2,437,844,470,226	2,160,600,168,642	1,842,478,250,596	1,781,482,061,378
4,413,078,455,740	3,899,450,299,236	3,464,035,363,704	2,997,670,634,934	2,578,014,155,313	2,273,634,231,598	1,885,720,658,152	1,840,254,237,583
291,448,980,000	230,825,250,000	182,656,870,000	137,080,750,000	78,616,920,000	30,968,370,000	92,893,050,000	91,420,000,000
4,634,972,660,483	4,099,414,489,679	3,657,463,431,775	3,166,500,520,898	2,767,500,379,115	2,430,870,913,435	2,101,663,030,025	2,027,634,003,798
#	#	#	#	#	#	#	#
298,967,281,948	273,906,129,356	281,139,527,424	253,145,559,314	218,853,579,691	174,444,434,667	192,595,689,062	180,840,637,239
124,010,414,438	121,865,113,583	116,666,827,054	114,348,287,201	111,817,301,166	96,842,051,860	67,604,832,106	63,253,765,366
422,977,696,386	395,771,242,939	397,806,354,478	367,493,846,515	330,670,880,857	271,286,486,527	260,200,521,168	244,094,402,605
4,634,972,660,483	4,099,414,489,679	3,657,463,431,775	3,166,500,520,898	2,767,500,379,115	2,430,870,913,435	2,101,663,030,025	2,027,634,003,798
4,211,994,964,097	3,703,643,246,740	3,259,657,077,297	2,799,006,674,383	2,436,829,498,258	2,159,584,426,908	1,841,462,508,857	1,783,539,601,193
4,211,378,241,130	3,703,026,523,777	3,259,040,354,332	2,800,021,646,352	2,437,844,470,226	2,160,600,168,642	1,842,478,250,596	1,781,482,061,378
616,722,967	616,722,963	616,722,965	-1,014,971,969	-1,014,971,968	-1,015,741,734	-1,015,741,739	2,057,539,815
#	#	#	#	#	#	#	#
#	#	#	#	#	#	#	#

උපලබ්ධි වූ නමුත් 2016-12-31 දින වන විටත් ගිණුම්ගත නොකළ විදේශ ණය:

ණය අංකය	උපලබ්ධි වූ නමුත් ගිණුම්ගත නොකළ විදේශ ණය වටිනාකම	
	2015	2016
	රු.	රු.
2011012	174,693,251	176,326,766
2013015	98,642,388	314,957,220
2013017	2,217,686	5,084,644
2009006	163,223,260	361,377,370
2009007	29,517,583	113,296,511
1998037	3,423,365	-
2005051	8,021,337	45,003,679
2013016	24,677,196	-
2013012	671,953,864	-
2014036	-	89,153,268
2013018	-	13,112,124
2012029	-	8,066,775
2014035	-	1,800,927,371
2015019	-	1,468,560,060
2014032	-	152,355,157
2014007	-	1,541,509
2012007	-	179,884,732
	<b>1,176,374,930</b>	<b>4,729,647,186</b>
	=====	=====

## ඇමුණුම 7

**විග්‍රහාත්මක සමාලෝචනය - මූල්‍ය ප්‍රකාශන අනුව, දේශීය හා විදේශීය ණය ගැනීම්, ණය වාරික හා පොළී ගෙවීම්:**

විස්තරය	2007	2008	2009	2010	2011	2012	2013	2014	2015	2016
	රු. මිලියන	රු. මිලියන	රු. මිලියන	රු. මිලියන	රු. මිලියන	රු. මිලියන	රු. මිලියන	රු. මිලියන	රු. මිලියන	රු. මිලියන
දේශීය ණය ගැනීම්	1,122,585	1,160,644	1,452,985	1,483,336	1,719,054	2,255,781	2,177,825	2,020,232	2,793,434	2,517,778
දේශීය ණය ආපසු ගෙවීම්	966,518	910,469	1,054,075	1,227,266	1,493,735	1,979,827	1,695,752	1,583,770	2,265,485	2,072,666
<b>ශුද්ධ දේශීය ණය ගැනීම්</b>	<b>156,067</b>	<b>250,175</b>	<b>398,910</b>	<b>256,070</b>	<b>225,319</b>	<b>275,954</b>	<b>482,073</b>	<b>436,462</b>	<b>527,949</b>	<b>445,112</b>
දේශීය ණය සඳහා පොළී ගෙවීම්	158,945	185,267	276,808	318,986	312,285	350,652	401,486	376,463	450,053	509,819
මුළු දේශීය ණය ගැනීම්වලින් ණය වාරික හා පොළී ගෙවීම් අඩු කළ පසු ඉතිරි මුදල	-2,878	64,908	122,102	-62,916	-86,966	-74,698	80,587	59,999	77,896	-64,707
<b>දේශීය ණය ආපසු ගෙවීම්, දේශීය ණය ගැනීම්වල ප්‍රතිශතයක් ලෙස</b>	<b>86.1</b>	<b>78.4</b>	<b>72.5</b>	<b>82.7</b>	<b>86.9</b>	<b>87.8</b>	<b>77.9</b>	<b>78.4</b>	<b>81.1</b>	<b>82.3</b>
විදේශීය ණය ගැනීම්	176,834	120,292	207,766	261,701	287,012	365,698	183,317	422,543	556,370	574,249
විදේශීය ණය ආපසු ගෙවීම්	71,140	93,689	112,692	69,112	72,262	152,899	94,896	106,979	187,113	145,119
<b>ශුද්ධ විදේශීය ණය ගැනීම්</b>	<b>105,694</b>	<b>26,603</b>	<b>95,074</b>	<b>192,589</b>	<b>214,750</b>	<b>212,799</b>	<b>88,421</b>	<b>315,564</b>	<b>369,257</b>	<b>429,130</b>
විදේශීය ණය සඳහා පොළී ගෙවීම්	22,439	26,827	26,369	28,703	40,724	58,335	63,043	69,930	77,174	101,076
මුළු විදේශීය ණය ගැනීම්වලින් ණය වාරික හා පොළී ගෙවීම් අඩු කළ පසු ඉතිරි මුදල	83,255	-224	68,705	163,886	174,026	154,464	25,378	245,634	292,083	328,054
<b>විදේශීය ණය ආපසු ගෙවීම්, විදේශීය ණය ගැනීම්වල ප්‍රතිශතයක් ලෙස</b>	<b>40.2</b>	<b>77.9</b>	<b>54.2</b>	<b>26.4</b>	<b>25.2</b>	<b>41.8</b>	<b>51.8</b>	<b>25.3</b>	<b>33.6</b>	<b>25.3</b>
මුළු ණය ගැනීම් එකතුව (දේශීය හා විදේශීය)	1,299,419	1,280,936	1,660,751	1,745,037	2,006,066	2,621,479	2,361,142	2,442,775	3,349,804	3,092,027
මුළු ණය ආපසු ගෙවීම් එකතුව (දේශීය හා විදේශීය)	1,037,658	1,004,158	1,166,767	1,296,378	1,565,997	2,132,726	1,790,648	1,690,749	2,452,598	2,217,785
<b>මුළු ශුද්ධ ණය ගැනීම් එකතුව (දේශීය හා විදේශීය)</b>	<b>261,761</b>	<b>276,778</b>	<b>493,984</b>	<b>448,659</b>	<b>440,069</b>	<b>488,753</b>	<b>570,494</b>	<b>752,026</b>	<b>897,206</b>	<b>874,242</b>
මුළු ණය සඳහා පොළී ගෙවීම් එකතුව (දේශීය හා විදේශීය)	181,384	212,094	303,177	347,689	353,009	408,987	464,529	446,393	527,227	610,895
<b>මුළු ණය ගැනීම්වලින් ණය වාරික හා පොළී ගෙවීම් අඩු කළ පසු ඉතිරි මුදල</b>	<b>80,377</b>	<b>64,684</b>	<b>190,807</b>	<b>100,970</b>	<b>87,060</b>	<b>79,766</b>	<b>105,965</b>	<b>305,633</b>	<b>369,979</b>	<b>263,347</b>
වර්ෂය තුළ මුළු ණය ගැනීම් (දේශීය හා විදේශීය) එකතුව	1,299,419	1,280,936	1,660,751	1,745,037	2,006,066	2,621,479	2,361,142	2,442,775	3,349,804	3,092,027
වර්ෂය තුළ මුළු ණය වාරික හා පොළී ගෙවීම් එකතුව	1,219,042	1,216,252	1,469,944	1,644,067	1,919,006	2,541,713	2,255,177	2,137,142	2,979,825	2,828,680
<b>වර්ෂය තුළ මුළු ණය ගැනීම්වලින් ණය වාරික හා පොළී ගෙවීම් අඩු කළ පසු ඉතිරි මුදල</b>	<b>80,377</b>	<b>64,684</b>	<b>190,807</b>	<b>100,970</b>	<b>87,060</b>	<b>79,766</b>	<b>105,965</b>	<b>305,633</b>	<b>369,979</b>	<b>263,347</b>
<b>මුළු ශුද්ධ ණය ගැනීම්, මුළු ණය ගැනීම්වල ප්‍රතිශතයක් ලෙස</b>	<b>20.1</b>	<b>21.6</b>	<b>29.7</b>	<b>25.7</b>	<b>21.9</b>	<b>18.6</b>	<b>24.2</b>	<b>30.8</b>	<b>26.8</b>	<b>28.3</b>
වර්ෂය තුළ මුළු ණය වාරික හා පොළී ගෙවීම් අඩු කළ පසු ඉතිරිය, මුළු ශුද්ධ ණය ගැනීම්වල ප්‍රතිශතයක් ලෙස	30.7	23.4	38.6	22.5	19.8	16.3	18.6	40.6	41.2	30.1
<b>වර්ෂය තුළ මුළු ණය වාරික හා පොළී ගෙවීම් අඩු කළ පසු ඉතිරිය, වර්ෂය තුළ ලබාගත් මුළු ණයවල ප්‍රතිශතයක් ලෙස</b>	<b>6.2</b>	<b>5.0</b>	<b>11.5</b>	<b>5.8</b>	<b>4.3</b>	<b>3.0</b>	<b>4.5</b>	<b>12.5</b>	<b>11.0</b>	<b>8.5</b>
මුළු ශුද්ධ ණය ගැනීම් එකතුව (දේශීය හා විදේශීය)	261,761	276,778	493,984	448,659	440,069	488,753	570,494	752,026	897,206	874,242
වර්ෂය තුළ රාජ්‍ය ආයෝජන	271,191	297,173	365,754	347,007	398,519	471,089	455,578	595,711	683,963	594,013
ශුද්ධ ණය ගැනීම්වලින් වර්ෂයේ රාජ්‍ය ආයෝජන වියදම් අඩුකළ පසු ඉතිරිය (පුනරාවර්ථන වියදම්)	-9,430	-20,395	128,230	101,652	41,550	17,664	114,916	156,315	213,243	280,229
වර්ෂයේ රාජ්‍ය ආයෝජන, ශුද්ධ ණය ගැනීම්වල ප්‍රතිශතයක් ලෙස	103.6	107.4	74.0	77.3	90.6	96.4	79.9	79.2	76.2	67.9
වර්ෂයේ ශුද්ධ ණය ගැනීම්වලින් රාජ්‍ය ආයෝජන අඩුකළ පසු ඉතිරිය (පුනරාවර්ථන වියදම්), ශුද්ධ ණය ගැනීම්වල ප්‍රතිශතයක් ලෙස	-3.6	-7.4	26.0	22.7	9.4	3.6	20.1	20.8	23.8	32.1